

Д-р МИЛЕНКО С. ФИЛИПОВИЋ и ЂОКО МАЗАЛИЋ

ЦРКВА ЛОМНИЦА У БОСНИ

(Примљено на IX скупу Одељења друштвених наука С.А.Н. од 26 октобра 1951).

Од свих старих православних манастирских цркава у североисточној Босни најбоље је очувана црква Ломница у Доњем Бирчу. А она је, ипак, мало позната, иако су објављени многи записи који се односе на Ломницу и неколики краћи написи. Проф. Ђорђе Додиг објавио је рад *Манастир Ловница* („Нови источник“, Сарајево, IV—1937, 20—37 и 198—208). Нажалост, проф. Додиг у том свом раду није решио ни једно важније питање. Значај тог рада је поглавито у томе што је проф. Додиг прикупио на једно место многе раштркане податке. То је, дакле, компилација. Придајући сувише велики значај народном предању и очито заведен тврђењем М. Карановића да у цркви постоји слика краља Драгутина са моделом цркве у рукама, Додиг је дошао до ничим доказаног закључка да је Ломницу подигао краљ Драгутин, ма да се је врло лако могао да увери да то није тачно. Додиг је и сам био неколико дана у Ломници, али се није потрудио нити да проверава тачност објављених текстова нити да врши оригинална посматрања. Наш рад, који се заснива поглавито на оном што смо ми сами видели и утврдили у Ломници и око ње, иако обара једну патриотску заблуду, донео је много нових резултата, који сада прошлост Ломнице приказују у сасвим друкчијој светлости.

Положај

Мала жупа око средњег тока Дрињаче, леве притоке Дрине, позната је под именом *Доњи Бирач*. Тај крај је са чисто православним становништвом, у чијој се је средини чувала и очувала једна од најзначајнијих српских старина у Босни, а то је црква Ломница, некада манастир. Црква је посвећена св. Ђорђу.

Као готово и сви други православни српски манастири, и Ломница је подигнута на доста склоњену месту али под шумом и крај воде.

Црква је у јужној подгорини планине Борогова (у чијој је североисточној подгорини манастир Папраћа), на граници између насеља Чанића и Брајинаца.

Сама црква је подигнута у врло кршевитом крају поред речице Ломнице, која ту близу постаје од једног воклиског врела; по народном схватању, на то врело испод Стијене под Полом избија подземни ток Бишине, која понире на северној страни Поле (858 м). Уводно изнад цркве су брда Градина на десној и Обрте на левој страни долине Ломнице. Изнад цркве се уздиже стрма страна, тако

да је у једно време бујица засула цркву са северне стране до висине прозора и онда кроз проворе у цркву ударала вода, услед чега је живопис на северном зиду знатно оштећен. Дуго је литија ишла преко тог насипа.

Долина Ломнице је клисураста. Око 1 км ниже цркве престаје та клисура, и долина Ломнице се састаје са долином Дрињаче. Најпре су *Саставци*, место где се састају Ломница и Поток, који утиче у њу с десна. Међу њима је коса *Град*. На коси је вода Демуша. Ниже Саставака, Ломница улави у поље, и данас је око њеног ушћа, у Шековићима, средиште Доњег Бирча. Њиве и ливаде лево од доњег тока Ломнице зову се *Ломница*. Од Дрињаче односно од Шековића и од данашњег друма црква је удаљена око 2½ км и данас је на осами; крај цркве је црквена кућа у којој станује чувар, док сам свештеник станује у Шековићима. Кроз Шековиће води друм Власеница - Папраћа - Цапарди, где се спаја с друмом Зворник - Тузла. Друм је изграђен после окупације (1878) и у прво време је био од већег значаја. Данас тај друм има сасвим лош калан значај и на њему се не одржава никакав редован саобраћај; да се дође до у

Шековиће треба од Власенице или од Цапарди поћи изнајмљеним колима или коњима.

Данас се од Шековића долази врло лако до саме цркве: има добар пут, све крај речице Ломнице. Међутим, тај пут је просечен тек 1914 године, а дотада је прилаз Ломници од Шековића био врло тежак: ишло се је вратоломном ставом преко стена косом поред Ломнице. Међутим, саобраћајни положај Ломнице није био увек тако неповољан. У турско доба саобраћај поред Ломнице је био врло жив, па је она стога и страдала, и Бирчаци су морали стално да је чувају. Наиме, близу Ломнице пролази старински пут из долине Спрече у Власеницу и даље у Сарајево. Тим путем, као краћим, и данас се много служе спречки муслимани. А по Борогову, Бишини и Јаворнику, планинама око Доњег Бирча и Ломнице, има много старинских путева у разним правцима, па и с остацима калдрме.

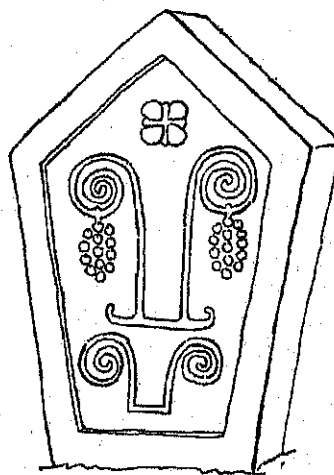
Старине око Ломнице

Крај око Ломнице препун је разноврсних старина. Нажалост, у њему уопште нису вршена никаква археолошка проучавања, те је у том погледу можда највише занемарени део Босне.

На првом месту, много је градина и црквица. Према досадашњем искуству археолога, градине су обично преисторијска а „црквине“ римска налазишта, те се може очекивати да ће се и у Бирчу наћи доста културних трагова из тих епоха. Из преисторијског доба биће многобројне „лончине“, што их сељаци врло често налазе, док ће остаци грађевина с употребом цигле бити из римског доба. Као поуздано може се увести једино да је било римско насеље на месту где је сада село *Каштијељ*, у чијем се имену очувала успомена на неки римски *castellum*. Каштијељ је на северозападу од Шековића, око 2 сата хода удаљен, и преко њега пролази један стари пут.

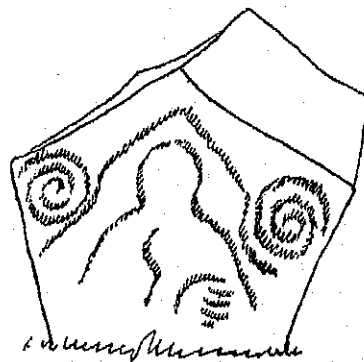
Ипак, наш средњи век је оставио највише видних трагова. То су у првом реду средњековна гробља са стећцима, којих има тако рећи на сваком кораку. Најближа је Ломници велика некропола на Гувнинама под селом Удбином (у насељу Брајинцима), а на левој страни недалеко од Дрињаче. На том гробљу, прича се, била је и црква, и доскора је била озидина од сигра. Гробље је врло велико и стећци су један уз други. Има их лепо и рђаво

тесаних. Лепо су тесани стећци у облику стубова као и они који су израђени на слеме, док су стећци у облику плоча обично слабије израде. Орнаментални украси су ретки: на једном стећку у облику саркофага има на чеоним странама крст у рељефу, на једном другом истог облика су сунце (круг) и полумесец и неколико цветова, а на два стуба се виде лепо израђене спирале с гроздовима



Сл. 1. — Облик и шаре једног стећка са средњековне некрополе под Удбином (Брајинци).

(сл. 1). Само је на једном стећку и натпис, али нисмо могли да га прочитамо сем: „(асе) лежи Иванъ пови охокѣда“. Сви стећци на том гробљу окренути су у истом правцу, према истоку.



Сл. 2. — Јудски лик на једном стећку у селу Бечанима.

Друга значајна некропола је у селу Бечанима (Бечановићима), 2 км северозападно од цркве Ломнице а на подножју велике Поластијене. На тој средњековној некрополи је око 50 споменика у облику тумби, саркофага и стубова (сл. 2). На стубовима су у рељефу

чокоти са гроздовима, исти као и на стубовима у Брајинцима. Ниже некрополе је Сибин-Врело.

Два стећка су на Гувништима у Шековићима. Према казивању свештеника С. Савића, по један споменик с натписом има на Тепену и у Допасцима.¹⁾ Прича се да је близу гробља на Тепену била и црква, али нико не зна тачно ни чија ни када. На Набојинама изнад Допасака, у планини Јаворнику, крај пута за Кладањ, М. Филиповић је видео велику некрополу. За ту некрополу се верује да су сахрањени сватови који су изгинули и да су невеста и девер сахрањени у гробове обележене великим стубовима. Уопште, по Јаворнику има на више места мраморја и старих путева. Врло је раширено предање да је на Црквини у Трнову била црква св. Петке и да је каменом од ње саграђена кула Фадилпашића у селу.

У селу Стрмици су две некрополе на коси крај пута: мања ниже а већа изнад капеле. Ту је доста стећака у облику стубова. На једном су као украс полумесец и розета међу две упоредне црте.

Идући путем од Шековића у Власеницу, на више се места виде средњовековна гробља.

Најинтересантнија група старина је око речнице Ломнице па даље источно од ње, на земљишту насеља Брајинаца. Ту је несумњиво било неко значајније насеље у средњем веку и у старије турско доба.

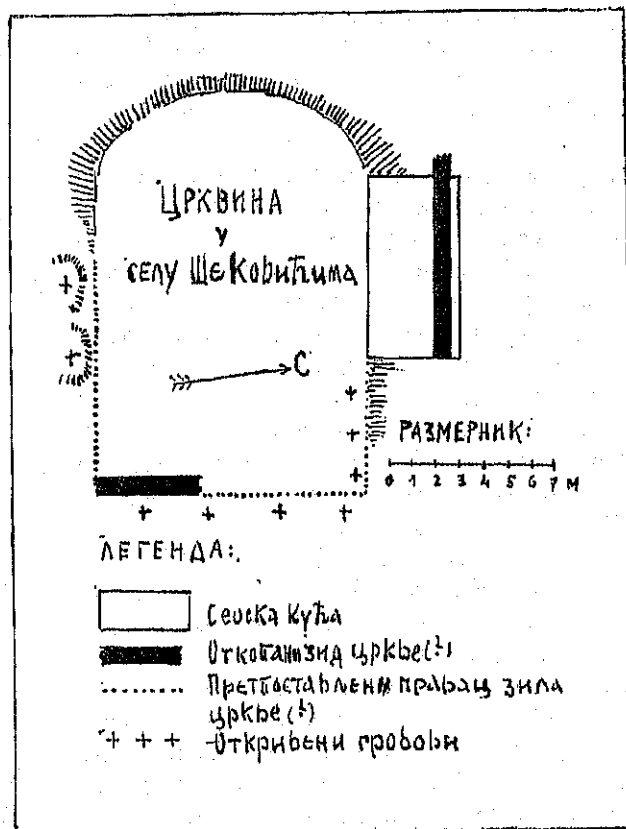
Један вис изнад цркве Ломнице се зове Градина. Друга Градина је на извору потока Жељезника, испод села Михаиловића, под Борогом. Поток се салива непосредно у Дрињачу. Ниже цркве Ломнице а на коси међу потоцима Ломницом и Потокотом је Град.

На самом Граду нема никаквих рушевина од града нити их је могло бити, јер је гребен те косе дуг 150 корака а широк само $\frac{1}{2}$ —1 м. Међутим, на источној падини косе, доста ниже гребена, има нешто озидине с малтером. Исто тако и на западној падини, у шуми. Ту се је нашло и трагова од водовода са хрстовим чунковима.

Ниже тог града и саставака а на десној страни Ломнице је Црквина, испод кућа Савића-Ерића. Ту заиста стоје остаци неке грађевине, за чију су градњу били употребљени речни облаци, тесана сига и трошни малтер, и ми смо сами виђали комадиће мал-

тера са црвеном бојом на површини. На том месту саградио је кућу, после 1938, Рајко Савић. Копајући, открио је неколико гробова са скелетима без прилога, вид с малтером дуг 8 м, други и трећи комад зида, врло много паљевине и на дубини од $\frac{1}{2}$ м нашао врло мален срп и косир, који је загубио, као и два комада новца. Налазио је и сликаног малтера. Црква је могла бити дуга 17.5 а широка 12 м (сл. 3).

Други Град је мало источније од Ломнице, у Удбини. Сада се Градом зове ту село које



Сл. 3. — Црквина у Шековићима.

сачињавају једна кућа Јакшића и једна кућа Беговића, али се памти да је код куће Беговића на Граду била раније нека озидина. Ниже Града је село Латини или Латинлак (са три куће Лазаревића). Испод Латина је тераса Шокчево Брдо, а мало ниже ње су Гувнине с описаним средњовековним гробљем. У Удбини има место Вигњиште, а код Ковачеве Воде или Ковачине често се изорава „ковачина“, али нико не зна кад је ту могла бити ковачница. Опште је предање да је на средњем току Жељезника била „варош“. Можда

под утицајем његова имена, прича се да су око тог потока била насеља рудара, што није сасвим искључено. И близу Жељезника, у Селишком Пољу, има место које се зове *Црквина*. Прича се да је и у Добричу на Дрињачи, нешто источно од Жељезника, био град.

Велико средњевековно гробље, предање о три црквине (под Ломницом, на Гувнинама и у Селишком Пољу), остаци од градова и карактеристични топографски називи потврђују на несумњив начин да је овде било неко веће или неколико мањих насеља, вероватно с рударским радом. У једном подграђу је била и католичка колонија (Латини, Шокчево Брдо), што опет упућује на трговачки и рударски карактер насеља. То није ништа необично за оно време, када су у оближњим градовима Олову, Сребрници и Зворнику постајале јаке католичке општине с фрањевачким манастирима. Нажалост, тај средњевековни град и насеље крај Ломнице и Жељезника не помињу се нигде у писаним изворима, онако исто као што се и град Бирач, некадашњи град Горњег Бирча, не помиње нигде, што је можда само случајност. Изгледа, ипак, да се једна вест из прве половине 15 века односи на Ломницу. Дубровачки посланик Никола Рести, који се је бавио уз босанског краља од 30 априла 1430 до 5 јануара 1431, пошао је, средином јуна, с краљем у земљу Златоносовића, босанске властеле која је у то време држала Усору и крај око Зворника до близу Сребрнице, па вероватно и Доњи Бирач. С тог пута писао је посланик Рести својој влади, 15 јуна 1430, у месту *Luovinaс*, а већ 18 јуна био је у Сутјесци²⁾. Пошто се ради о неком месту у земљи Златоносовића, које - уз то - не може бити много далеко од Сутјеске, врло је вероватно да се ради о Ломници-Ловници, која је несумњиво била у земљи Златоносовића. У овој области нема другог места с таквим или сличним именом. Највад, и поменуте старине око Ломнице иду потпуно у прилог идентификације места *Luovinaс* са Ломницом.

Према цркви Ломници, источно је вода *Табашиница*, тј. вода на којој је била табхана. Северније од цркве, у Бишини, има њива *Табачка Гувна*. Судећи по тим именима, могло би се рећи да је и у време Турака око Ломнице било варошког живота, јер су табаци (занатлије који учињају кожу) обично живели по варошима.

Доњи Бирач се протеже према истоку, низ Дрињачу, само до почетка велике дрињачине клисуре која предваја њен средњи од кратког јој доњег тока. Ту, на граници Бирча, на самом почетку клисуре а на левој страни Дрињаче, стоје рушевине града познатог под именом *Периње* или *Перинград*. Као што се сви стебци у околини приписују „Маџарима“, тако се и за овај град вели да је био „маџарски“³⁾. У близини Периња, на путу између села Калабача и Ковјака, је велика средњевековна некропола.

Југозападно од Ломнице и Шековића су насеља Стрмица и Трново на левој и Тупанари на десној страни Дрињаче. У Стрмици је једна градина за коју се вели да је од Сибињанина Јанка, а прича се да је била и црква у данашњем гробљу. Опште је предање да је у Трнову била црква, која се је звала Јавор, па је неки паша од камена с те цркве начинио кулу. У кулу је био узидан, како су нас уверавали, и један камен с натписом који су уништили муслимани, 1914. Под Тупанарима, крај самог моста за прелаз преко Дрињаче, има градина, а до ње је црквина. У насељу има и село *Град*.

Велик део Доњег Бирча на десној страни Дрињаче захвата пространо брдско насеље Цикоте. Један вис у њему зове се *Рудишће* (933 м). Његова површина је, према казивању мештана, сва као избушена рупама попут малих вртача; то су, врло вероватно, трагови старог рударства. На месту Црквини на Рудиштима је била црква и на темељима те старе цркве подигнута је садашња црква у селу. По казивању Бирчака, довратнике и допроворнике са старе цркве на Рудиштима употребили су Турци приликом градње неке касарне у Власеници. Једно место се зове *Варошишће*. Има и место *Ханишће*, за које се прича да је ту била Јеринина судница са 360 одаја. И на Цикотима има неколико средњевековних гробаља.

На планини Бишини је *Јеринина Калдрма*, која претставља део старог пута од Зворника преко Борогова, Бишине и Јаворника у Кладањ и даље у Олово односно у Сарајево. Од Шековића, на Јаворнику, одваја се од тог пута крак који иде на север преко Спрече, ка Горњој Тузли.

На самој јужној граници Доњег Бирча, западно од вароши Власенице, су брда Ком

(1081) и Комић, а под Комићем је „маџарски“ град Веледин.

Име „Ломница“

Данашње околно становништво назива цркву *Ловницом*, док се она у записима помиње под именима *Ловница* и *Ломница*. Питање је који би облик био тачнији и шта значи то име, као и то да ли је то име старије или је тако најпре прозвана црква, како неки мисле. Ђ. Додиг отпочео је свој рад о Ломници излагањем о томе и опширно износи своја „објашњења“. Он полази од казивања Српског родослова из 18 века (Троношког летописа), по ком је име „Ловница“ успомена на краља Драгутина, који је био страстан ловац. Затим, износи опширно народна предања која постанак тог имена доводе у везу с неким ловцима или с тим како се је црква сама сакривала од Турака. Своја излагања завршио је ипак нерешено: „Ако, дакле, поток Ловница није добио свој назив по истоименом манастиру, онда је свакако манастир добио своје име по том потоку“. Најзад, да име „Ломница“ нема карактер топографског обележја, а нема свог објашњења ни у народном предању и нема данас подршке ни у народу ни у ближој топографији, „а његово једноставно спомињање у записима турског времена, као и назива Ловница, није довољно да се може примити и да потисне сасвим уобичајени назив „Ловница“.“⁴⁾

Ствар с именом Ломнице стоји сасвим другачије. Пре свега, Ломница је саграђена, као што ће се видети из даљих излагања, у другој половини 16 века. Даље, наши стари манастири су добивали, већином, имена по брдима или водама при којима су подигнути, на пр.: Грачаница, Студеница, Морача, Тамна, Папраћа, Озрен, Возућа, Моштаница, Гостовић, Гомионица итд., или по својој храмовној слави, на пр.: Ариље, Јовање, Благовештење итд., ређе по чему другом. У Босни готово сви манастири (сем Рмања) су добили имена по оближњим географским објектима, па је такав случај био и са Ломницом, која је добила име по речици. У то се не може ни сумњати, нарочито кад се има у виду велика старина овог назива уопште и његово значење као термина. Ако се помен места Luovinas из 1430 год. заиста односи на Ломницу-Ловницу, у што ми ни најмање не сумњамо,

онда имамо и писану потврду да је то име постојало и пре манастира односно цркве.

Не узимајући у обзир цркву, данас се у Доњем Бирчу Ловницом зову речица и један комплекс земљишта с њивама и сенокосима лево од доњег тока те речице, већ у пољу близу Дрињаче. Израз *ломница* или *ловница* је стари словенски термин и чест топографски назив. Код нас се јавља у оба та облика, у вези с особином разједначења (дисимилације) у нашем језику: да се гласовне групе *ми* и *ск* изговарају као *ви* и *цк*, и обратно. Међутим, у нашим северозападним крајевима и код западних Словена израз се јавља само у облику *ломница*.

Вук Караџић наводи у свом „Рјечнику“ израз *ловница* са значењем: мали пластић, навилјак. Он зна и за реку и за цркву Ловницу. Речник Југославенске академије преноси те податке из Вукова Рјечника, али има и других. Тако се наводи да је у Хрватском Приморју и у Истри *ломница* стог сена.

Сем бирчанске Ловнице, на тлу Босне и Херцеговине имају још села Ловница Католичка и Ловница Муслиманска у Жепачком срезу, село Ловница-Планина у Коњачком срезу, село Ломница у насељу Поробрџама и поток Ломница у Г. Жабару, обоје у Босанској Посавини, поток Ловница у селу Меопоточју у Рами. У Рожају (Берански срез) су село Ломница и Ломничка Река, у Македонији село Ломница у Доњополошком срезу, Ломница као део насеља Јабланице у Дебарском Дримколу и поток Ломница у селу Смоларима (Струмички срез). Неколика села у Србији се зову Ломница (у срезовима: Деспотовачком, Расинском, Левачком и Власотиначком). Једна река у Ужичкој Црној Гори, код села Гојне Горе, зове се Ломница. Село Ливада у пределу Јасеници било је на реци Јасеници — у шуми Ломници, 1553.⁵⁾ То село више не постоји. У околини Загреба су села Доња и Горња Ломница, чије се име помиње од 13 века.⁶⁾ Најзад, и у Арбанији је повната река Ломница.⁷⁾

Ломница и слична имена су врло честа на земљишту где живе или су живели западни Словени. Једна притока Дњестра у Пољској се зове Ломница. Други врх по висини у Татри зове се Ломница. Две варошице у Чешкој носе то исто име. У Немачкој има више места и река (потока) који носе име

Lomnitz: само на картама 51—54 Андрееовог Атласа (*Andree's Handatlas*) забележено их је осам. Несумњиво је да и коц нас, као и у Пољској, Чешкој и Немачкој, мора да има знатно већи број мањих географских објеката који носе то име.

На основи свега изложеног, може се утврдити да је име Ломница - Ловница веома старо, да је првобитни његов облик Ломница и да нема никакве везе с ловом него да је тај назив уствари из привредне терминологије. Манастир Ломница је, дакле, прозван по речици, а она по земљишту преко ког тече.

Постанак Ломнице

Већ савим тим што смо показали да име Ломница - Ловница нема никакве везе са ловом и да је оно старије од цркве, губи вредност свако нагађање и довођење Ломнице у везу с краљем Драгутином и његовом ловачком страшћу. Ма да више не може бити никакве сумње о томе када је постала Ломница и ко су њени оснивачи, задржаћемо се, ипак, унеколико на равним предањима и ранијим схватањима о њену постанку, ако ни ради чега другог а оно да покажемо како се неке заблуде могу дуго да одржавају и како се често и сувише површно а и с великим претензијама „расправља“ о оваквим стварима.

Као и већину осталих православних манастира у Босни, Ломницу су саградили скромнији људи, калуђери, па се је брзо у народу заборавило ко ју је саградио, те је и њен постанак брзо увијен у легенду. Тронушки летопис, писан средином 18 века, дакле само једно и по столеће после оснивања манастира Ломнице, је први извор који говори о оснивању манастира Ломнице, али већ сасвим неверно. Тај извор приписује оснивање Ломнице краљу Драгутину, који је једини од Немањића владао оним делом Босне у ком је Ломница. Летописац се је ту повео за другим примерима, јер су велик број српских манастира подигли Немањићи, па је традиција њима приписала и манастире које они нису подигли као и такве који су подигнути у много касније доба. По Тронушком летопису, краљ Драгутин је био велики љубитељ лова и имао многа ловишта, као што показују у Босни Краљева Гора и манастир Ловница, коју је он и саградио.⁸⁾

Ломничка црква управо је једна од оних у североисточној Босни за коју се највише

говорило и писало да је задужбина краља Драгутина. Ко иоле познаје српску историју Драгутинова времена, прилике и односе у којима је он живео с братом Милутином, затим Драгутинове породичне прилике, посумњаће одмах у то, поготово што је познато да Драгутин није подигао ни у осталој српској земљи ни једну задужбину већ је само оправљао Ариље и Ђурђево Стубове, у Расу. А ко познаје немањићске задужбине или бар задужбине српске властеле из средњег века, посумњаће још више у то, јер је црква Ломница право сиромаштво у поређењу са њима.

Причу о немањићском пореклу Ломнице побијају очигледне чињенице као што су: дрвени иконостас,⁹⁾ слика ктитора, познавање времена кад су живели ктитори, запис о живописању цркве 1608 и онај о сликању иконостаса у другој половини 16 века, слика Ђорђа Кратовца, грађевински украсни детаљи, израђени од јевтиног материјала, исти као на озренској и папрањској цркви (портали, прозори), карактеристични за 16 век и турско доба, без и једне опеке, без комадића мрамора! Све је извођено на брзу руку, нарочито подизање видова од материјала што се је затекао на самом месту градње. Све нас упућује на једно доба, на доба Макаријево, али значај тих грађевина за српство био је, а и данас је, много већи, баш стога што их је у најтрагичнијим часовима подигао сам народ, препуштен својој судбини и вођству нижег свештенства. Треба се само пренети у мислима у то доба и добро просудити шта је значило подизање, готово у исти мах, а морало је тако да буде да се искористи повољна политичка ситуација, десетак српских православних цркава на простору између Дрине и Уне. Али, без обзира на њен опште-национални или локални значај, Ломница је јединствено уметничко дело 16 века у нашој земљи, нарочито по свом сликарству, онако исто као што је Папраћа по својој триконхној основи јединствена као грађевина 16 века у Босни.

Ломница, дакле, каква је данас, а она је потпуно сачувала свој првобитни изглед, јесте грађевина из 16 века и савремена Тронуши, Тамни, Папраћи, Озрену, Гостовићу и Возућој. Као што ће се видети из даљих излагања, између те Ломнице и краља Драгутина нема никакве везе. То, ипак, не искључује могућ-

ност да је краљ Драгутин подигао неку цркву на речици Ломници: показали смо да у Бирчу има много црквина, од којих ће понека бити из средњег века, а од којих је најзначајнија црквина на саставцима Ломнице и Потока под Градом. Затим, и српски деспоти средином 15 века могли су имати какву вадужбину у Бирчу, јер су они вероватно држали и Бирач, пошто су држали Сребрницу, Усору и Теочак. Али, то су све претпоставке, а чињеница је да је Ломница подигнута у другој половини 16 века, у доба обновљене Пећске патријаршије, и да су је градили и сликали исти мајстори који су градили и сликали Троношу, Тамну, Папраћу, Озрен, Возућу, Гостовић и вероватно још који други манастир.

Забележена су још неколика предања, у прози и у стиху, о подизању Ломнице. Та предања већином доводе Ломницу у везу с Немањинцима. Додиг је прикупио сва та предања,¹⁰⁾ па их ми нећемо понављати, јер не доприносе нимало решењу проблема. Она су интересантна као предања и као етнопсихолошка појава. Поменућемо, ипак, једно предање, досад незабележено, а то је да је Ломница грађена у исто време када и Озрен, Возућа, Тамна, Папраћа, и да су их градили исти мајстори. Једанпут смо забележили да су ти мајстори дошли у Ломницу из Возуће, а други пут смо чули да су ишли овим редом: Озрен, Возућа, Ломница, па Тамна. Као што ће се видети из наших даљих излагања, ово је предање једино у ком има доста историјске истине. Иначе, много се прича да су Папраћу, Ломницу и цркву на Рудиштима у Цикотама градиле три сестре.

Најстарији познати писани помен о Ломници је из 1578 год. Те године, 7 новембра, написан је у Ломници један Типик „прѣ Арсенију ер'монахоу, пак(о) кѣти юмѣ в'торомѣ стар'цѣ вх овнѣлы си“.¹¹⁾ Запис је карактеристичан и по томе што се у њему сусреће име манастира у оба облика: Ломница и Ловница. Из тог записа види се јасно да је Ломница 1578 била организован манастир са већим бројем монаха, који су се ту брзо окупили, јер је Ломница постала само коју годину пре тог записа. Пошто је Типик писан 1578, значи да ни манастир није много старији.

Не може се знати тачна година постанка манастира Ломнице, али многе чињенице говоре да је постала шездесетих или седамде-

тих година 16 века, у доба обновљене Пећске патријаршије и енергичног патријарха Макарија, за чијег времена су обновљени многи стари и подигнути многи нови манастири и цркве у српским земљама.

Црква Ломница припада својом основном низу засведених базилика којих је у нашој земљи био велик број, нарочито идући Приморју. Свакако да су мајстори ломничке цркве узели за углед грађевину из своје околине, као и за остале цркве о којима смо говорили, јер је и начин градње потпуно исти као и код осталих манастира у североисточној Босни: појачавање зида аркадом (Тамна, Папраћа), стил портала (Озрен, Папраћа), облик главица на стубовима (Озрен, Папраћа), превођење квадрата у круг, зидарски материјал и његова употреба. Од тих манастирских цркава зна се за озренску из натписа на њој да је саграђена око 1587 год. За цркву манастира Троноше на десној страни Дрине зна се поуздано да је подигнута 1559 год. По истом плану су грађене Тамна и Возућа, а готово по истом и Гостовић, што значи да су и они из истог доба. Већ на основи тога не може бити никакве сумње о времену кад је грађена Ломница. Али, има и других података на основу којих можемо да одредимо време њена грађења.

Црква је живописана много доцније, тек 1608 године. Слично је било и са црквом на Озрену и неким другима. Међутим, иконостас у Ломници је израђен раније, јер црква није могла да буде без њега. Од особита је значаја да је у Ломници сачуван првобитни иконостас, који је рађен пре видног живописа, јер црква без иконостаса, како рекосмо, није могла да буде, а сама црква се помиње много раније него што је живописана. И име самог сликара иконостаса и стил његова рада припадају 16 веку. Према сачуваном запису на њему, тај иконостас је радио Лонгин при „старцу“ Акакију. Лонгин је добро познати и одлични сликар српски из друге половине 16 века. Проучавањем иконостаса дошли смо до закључка да је то Лонгинов рад из доба око 1570 и да је, према томе, и црква тада подигнута. Старац, пак, Акакије, који се помиње у запису на иконостасу је ктитор Ломнице и лице које се помиње и другде. У припрати, лево од улаза, на месту које се обично резервише за лик ктитора, насликани су у Ло-

мници као ктитори калуђери „смирени Генације“ и „смирени Акакије“ како приносе цркву св. Ђорђу. Живопис је довршен 1608. У опширном запису о томе, не помињу се ни Генације ни Акакије: они су свакако већ били покојници, али се је игуман Прохор постароа да се израде њихови портрети. Ма да су њихови ликови лако уочљиви и натписи на њима сасвим читљиви, нико од ранијих посетилаца ове цркве није обратио пажњу на њих. Старац јеромонах Акакије помиње се у једном датираном запису: год. 1592 писао је, у храму св. Георгија званом „Ломница“, једно Еванђеље монах Григорије при старцу јеромонаху Акакију. У запису се још вели да је тада на бањском престолу (манастир Бања код Прибоја) био босански митрополит кир Аксентије.¹²⁾ А то значи да је Ломница већ од свог постанка припадала Дабарској, односно Дабробосанској, епархији, иако је сасвим близу Зворника, тадашњег седишта зворничког епископа.

Ломницу су, дакле, подигли и посветили св. Ђорђу монаси Генације и Акакије, који су били имућни људи, вероватно замонашени трговци или занатлије или спахије. Ипак, њихова сретства нису била довољна да се црква одједанпут заврши, па је протекло више од тридесет година док је црква и живописана, а то Генације и Акакије нису ни доживели. Да су били живи 1608, они би свакако били поменути у запису из те године.

Према томе што се у записима из 1578 и 1592 у Ломници помињу само „старци“ као њени управници, а тек 1608 се јавља њен игуман, могућно је да Ломница првобитно и није била самосталан манастир него да су у њој живели монаси неког другог манастира. За ову претпоставку имамо још ослоња и у народном предању, по коме је Ломница била метох Папраће.

Даља прошлост Ломнице

Поменути записи из 1578 и 1592 су најстарије писане вести о манастиру Ломници. Црква Ломница има и два аналоја од дрвета с инкрустованим орнаментима од седефа. На једном је означена и година 1580 („дѣто љзпи“). Ти аналоји су доспели у Ломницу вероватно доцније с које друге стране. Има још један такав аналој, већ избачен из употребе.

У херцеговачки манастир Житомишљих доспео је један Псалтир који је 1603 био у Ломници. Запис о томе је кратак: „вѣ дѣто љзрѣѣ љ Ломници“,¹³⁾ те се не зна да ли је Псалтир преписан у Ломници или само би њена својина.

Значајан догађај у историји Ломнице било је живописање целе црквене унутрашњости, које је довршено 1608. Изнад врата у нартексу цркве је опширан натпис о томе. У збирци Љ. Стојановића тај натпис је објављен на два места, али на оба места погрешно.¹⁴⁾ Натпис гласи:

„Изволеніѣмѣ шца и поспѣшеніѣмѣ сына и сѣѣ таго Дѣха писа се саи кожеставни храмѣ стаго ѣ великаго мѣчѣника Гѣоргіѣ І лѣѣ љзрѣѣ. І вѣ настојатељѣ записѣ ермонахѣ прѣвѣмени Прохорѣ и сѣ вѣсе ѣмѣ вратниѣ манастирѣцѣ. І вѣ на помоки Кѣтанѣ љ писаніѣ. Нѣ да прѣстѣ, амѣн! Писа и довьхорѣ (доврши?) много љрѣшѣни Јованѣ Нѣван, і Никола ѣ Гѣоргіѣ љ љ, . . . и ако сѣгрѣшисмо (!) штогоде, молниѣ ви се свѣѣ мѣвратниѣ наше, немѣнитѣ ни кѣт(н), ера смо вѣле љ мноѣго страхаѣ ѣ Тѣрака и ѣ софѣте и ѣ много зла ниѣ. . .“

На крају су могла бити само још два слова. Уколико је очуван, натпис је врло леп. Слова су велика 4,5—5,5 см, а у последњем реду брзо им висина пада од 4 на 1,5 см.

Морају се нарочито истаћи неке чињенице и неке карактеристике овога натписа. У то време је игуман у Ломници Прохор (а у Папраћи је игуман Лонгин). То је непобитан доказ да је Ломница у то време већ била самосталан манастир а не метох Папраће, како се то често чује. Затим, ктитори Генације и Акакије се не помињу, што значи да су већ били покојници. Тешка времена у којима се је тада живело нашла су израза и у натпису: живописци моле да их не куну, ако су што где погрешили, јер су били у великом страху од Турака, од „софта“ и од многог другог зла. У натпису се вели „от софѣте“ (други падеж јединине или множине). Могло би се помисљати да се ту не ради о софѣтама (ученицима муслиманских верских школа) него о каквом човеку који се је авао Софѣта или Софѣто и који је био какав насилник. Томе у прилог ишла би и чињеница да се један од најугледнијих муслиманских родова у околини

Кладња зове Софте (у селу Тухољу-Голетићима). Међутим, не може бити сумње да се је писац натписа жалио баш на софте, ђаке, који су, као верски фанатици, насртали на хришћане и на њихове светиње. На поступке и понашање софта жале се и други. Путник Лефевр, који је прошао кроз Прокупље 1611, казује како у граду има мноштво ђака, које зову софтами, а који се попут француских свеучилиштараца скитају ноћу по улицама, те некажњено убијају и пљачкају пролазнике.¹⁶⁾ Босански фрањевци жалили су се, 1618, султану Осману II што им неки дефтердари, јањичари, софте и спахије чине насиља.¹⁶⁾ Кад је био у Сарајеву, 1640, фра Павле Пелицер из Ровиња, претрпео је велик страх, јер га је на улици напаствовао један софта и терао га да се потурчи.¹⁷⁾ Описујући Битољ, турски путописац Е. Челебија износи како битолске софте „под чалмама разбарушеним као врапчија гнезда носе око паса палосхе и хајдукују.“¹⁸⁾ Бискуп Никола Оловчић, који је 1674 посетио Тузлу, вели да у Тузли има школа безбожних софта (Collegium impiorum softarum), који су веома окрутни према католицима.¹⁹⁾

Живописци су били одлични сликари, али не много вешти писму, и у натпису има много правописних грешака. Ако се одбију елементи који се могу сматрати као писарске грешке, ипак остаје у натпису доста тога што показује да је писац био из јужних српских крајева или уопште да није био Србин. Тако, он пише „сфетаго“ место „светаго“, „мучѣника“ место „мученика“, место κ пише λ или φ . Његово порекло са југа одају нарочито облици без падежних наставака, што показује да он није био вешт црквеном књижевном језику. Он пише: „би настојатељ записи“ (место: записима или записа), „с васем братија манастирски“ (место: „с васем братијам манастирским,“), „у писаније“ (место: „у писанију“), „свѣм братија“ (место: „свѣм братијам.“) Затим, он пише „на помоки“ и „смо бїле“, па на другом месту „ангел сфетуваше“, што такође упућује на његово порекло с југа. Живописци су били два Јована, Никола и Георгије. Један од њих је несумњиво био из наших крајева под тадашњом Охридском архиепископијом или је био Тоска или Грк, јер је на сликама које је радио писао сигнатуре грчки. И у озренском живопису се је

могло утврдити да су радила најмање три сликара, од којих је један такође писао сигнатуре грчки, опет један доказ више да су обе цркве сликали исти људи.

У натпису се помиње да су се око „записа“ старали игуман и сва братија и да је неки Вујан био на помоћи „у писанију“. Вујан је очигледно световно лице. Није јасно у чему је помагао: да ли у „писанији“, скупљању прилога или у „писању“ (сликању), што нам изгледа вероватније, јер је за писанију било на располагању доста калуђера. Не би имало равлога да сликари помену Вујана као прикупљача прилога, али ако им је помагао у живописању, што је највероватније, онда је друга ствар и сасвим разумљиво.

Морамо нарочито нагласити да 1608 год. живопис у Ломници није „обновљен“, како је то тврдио Ђ. Додиг,²⁰⁾ него је тек тада израђен, и тај живопис је очуван до данас у свом првобитном облику.²¹⁾

Док је манастир Папраћа у времену од средине 16 па до краја 17 века одржавао врло живе везе са Русијом, други манастири у североисточној Босни као да нису ишли за тим примером. Досада уопште нису још откривени никакви подаци о везама Тамне, Озрена, Возуће и Гостовића са Русијом. Има, пак, само један податак да су и калуђери из Ломнице ишли у Русију, поводећи се свакако за примером својих суседа калуђера из Папраће. Прота Ст. Димитријевић нашао је у руским архивама податак да је 24 фебруара 1626 у руско погранично место дошао „сербские земли сараевскаго уевду злодницкаго егорѣвскаго (светоѳорѣвског) монастыря черной попѣ Исаија“. Изјавио је да су га послали игуман Јосиф и сва братија да моли за помоћ. Из Москве је заповеђено пограничним властима да се Исаји да пет рубаља из путивалских царинских доходака и да се врати натраг, што је и учињено. Прота Димитријевић мисли да је Исаија био из манастира св. Ђорђа под Малинском у Дробњацима или из Добриловине на Тари. „Бележењем да припада сарајевском ујевду хтело се указати на крупнији и познатији управни центар, онако исто како су у Русији и најудаљеније манастире београдског пашалука, па често и оне из Фрушке Горе, метали у београдски ујевд (крај, округ).“²²⁾ Прота Димитријевић нема право, јер је Исаија могао бити само из

Ломнице, која је тада била манастир св. Ђорђа и тада је била у сарајевском округу (санџаку) и епархији која се је територијално подударала с тим округом, док су Дробњак и Добриловина били у Херцеговачкој епархији. Затим, у извору се наводи, иако унакажено, име самог манастира. Погрешка је могла настати или отуда што руски погранични чиновници нису добро чули име манастира или услед грешке приликом преписивања. У једном од ранијих одељака изнели смо како се име овог манастира и данас пише и изговара двојачко, као Ломница и Ловница, а у Сопоћанском поменику је записан, поред облика Ломница, и облик „Лобница“. ²⁰⁾ Не може, дакле, више бити сумње о томе из ког је манастира био Исаија, а тај податак је уједно и једини податак о непосредним везама односно о покушају да се остваре такве везе са Русијом.

Без датума су помени неких ломничких калуђера, али се, ипак, може приближно да одреди време из кога су. У Народној библиотеци у Београду чувао се је до 6 априла 1941, када је изгорео, Крушевски или Добрунски поменик. Међу онима који су се били уписали у тај Поменик били су ив Ломнице: јерођакон Спиридон (лист 19/1), Арсеније (21/1), Јосиф (21/1), јерођакон Пајсије и Атанасије (26/1). Та лица се не помињу нигде у очуваним датираним споменицима. Међутим, од монаха из Ломнице суседног манастира Папраће, који су се били уписали у тај исти Поменик, двојица су поменути и у датираним изворима. То су јеромонах Петроније и игуман Ананија о којима не може бити сумње да су идентични с папраћским игуманом кир-Петронијем из 1620 и архимандритом Ананијом из 1628. ²⁴⁾ Према томе, и поменути ломнички монаси живели су и радили у Ломници у то време, тј. око 1620—1630. Сем њих, у Поменик се је уписао и презвитер Никола из Шековића у Бирчу.

Од тада па све до пред крај 17 века нема никаквих вести о Ломници. А и та вест с краја 17 века је врло штура и из ње се не може извести ништа о приликама у манастиру и у Бирчу у то време. То је један запис, урезан оштрим предметом на зиду лево од улаза у наос цркве Ломнице. Запис гласи: „Да се з(на) приде владика Висарионъ ва лето 1334 (тј. 7201 односно 1693). Тај владика је тада-

шњи дабробосански митрополит Висарион (1692—1708). Записа о таквим посетама има још много, али су сви из 18 века. Тако је 1703 долазио неки Милета Петровић. ²⁵⁾ Напомињемо да тај запис нисмо видели: или је истрвен или је Захарија Поповић, који га је преписао, погрешно преписао неки други. Захарија Поповић, опет, није видео на каменом довратнику улазних врата запис из 1704, што га је писао неки Миха Теодоров(ић?), вероватно из неког манастира или на дан светога Арханђела.

Крајем 17 и првих година 18 века биле су у Босни тешке прилике по хришћане, и тада страдају многи православни и католички манастири: неки су тада сасвим опустели. Ни Ломница, како изгледа, није остала сасвим поштеђена, али је њено страдање било незнатно. Нажалост, нема о томе непосредних вести. На зиду црквеном, лево од улаза у наос, има запис који гласи: „Лета 1334 (тј. 7213 односно 1705) узе грешни попъ Ђеурђе манастиръ Ловницу, храмъ с(ве)тога великомученика Х(ристо)ва Геургиа и попова...“ У време Захарије Поповића запис је био боље очуван и био је дужи, те је он још читао: „Да се зна каде штвори цркву грешни ереи... лѣта 1334“ ²⁶⁾ На основи тога може се претпоставити да је последњих година 17 века или првих година 18 века и Ломницу задесило неко страдање услед ког су је напустили калуђери, па је црква неко време, али врло кратко, остала пуста.

Пошто су једанпут напустили Ломницу, калуђери се нису у њу више враћали. Ломница је постала обичном парохиском црквом и о њој су се отада старали попови из суседних села. Први је био поменути поп Ђорђе. Пошто су видови Ломнице потпуно очувани, а исто тако и живопис, очигледно је да Ломница није ни паљена ни рушена.

У народу је црква Ломница и даље сматрана манастиром, па се тако чини и данас. Томе је доприносило и то што је Ломница изван насеља, па је код цркве била црквена кућа у коју су могли да свраћају путници. Попови, којих је у Бирчу увек било по неколико, становали су по околним селима и само недељом и празником долазили су у Ломницу. Како су у то време уопште биле ретке цркве а страдали и опустели остали манастири, у Ломницу, може се рећи, свра-

ћају не само калуђери из других манастира који пролазе кроз овај крај него и многи побожни свет. У Ломницу су о празницима долазили трговци чак из Брчког на Сави и из Тувле, јер у тим градовима није било православних цркава задуго још у 19 веку. А често су у Ломницу долазили и сарајевски митрополити и њихови ивасланици.

Године 1709 долазио је у Ломницу Мелетије, егварх босанског митрополита: „Да(се) зна каде приходи zde Мелетије егварха Босни би(в)и (ар)хидиакон владике Висариона лѣ(то) #ззз: (7217 односно 1709).²⁷⁾ По смрти владике Висариона, 14 (25) августа 1708, сарајевска епископска столица остала је упражњена до јесени 1709. За то време водио је послове као патријархов егварх Мелентије, бивши архијакон владике Висариона. Тај исти Мелентије постаће доцније, 1714, сарајевским митрополитом.²⁸⁾ Мелентије је долазио и као митрополит у Ломницу: на једном месту био је његов потпис на зиду у олтару.²⁹⁾ Тај потпис ми нисмо видели. Године 1710 посетио је Ломницу неки Алекса Ти...чевић.

Још за живота попа Ђорђа, који је 1705 преузео управу над Ломницом, умро је у Бирчу код тога попа Ђиро Тројичанин. Запис о томе писао је Ристо Поповић. У запису се наводе година 7230 од створења света или 1732 од рођења Христова, а то не може бити тачно, јер првој одговара 1722 година. Захарија Поповић, који је текст тога записа био доставио Љ. Стојановићу, погрешно је читао „Вилотије“,³⁰⁾ иако јасно пише „Ђиро“. Године у том запису уопште нису јасно писане, па би могле да се читају и као „1782“ и „1772“, а то је и сувише далеко од попа Ђорђа, чије је име у том запису писано готово на исти начин као и у оном из 1705. Ристо Попов или Поповић је био савременик а вероватно и наследник попа Ђорђа. Он је оставио још два своја датирана потписа на зидовима: 1723 и 1729 год.

Сем у домаћим, имамо и један драгоцен податак о Ломници у једном старом извештају о Босни из тог времена. Неки анонимни аустријски ухода, у свом опширном извештају о Босни, писаном између 1716—1718 године, вели да је Бирач село са 120 чисто хришћанских кућа и да је недалеко од Бирча православни манастир Ломница. Томе манастиру долазе на службу Божију и села поред

Дрине. Из текста се види очигледно да аноним под Бирчем подразумева само Горњи Бирач(и да је Дрињачу заменио с Јадром).³¹⁾

У току 18 века посетили су Ломницу многи калуђери из других манастира. Тако је 1728 долазио неки Пајсије (запис о томе на зиду у нартексу није потпуно читљив). Отада па за више од тридесет година нема датираних вести о Ломници. На зиду лево од улаза у наос цркве Ломнице је запис из 1761, који говори о посети Пајсеја, ђакона сарајевског митрополита Василија Бркића (1759—1762), потоњег пећког патријарха. Исте године је долазио и неки калуђер из требињског манастира, који се је потписао на каменом довратнику (али му име није читљиво). Године 1763 урезао је своје име на зиду у олтару поп Теодор Протопопић, а 8 новембра 1767 поп Симеон из „Вацоевца“ (вероватно из Васојевића, јер у Бирчу нема села са таквим или сличним именом).

Седамдесетих година 18 века те су посеите Ломници учестале. Године 1773 долазе Никодим Хрмњац и Мелетије Тројичанин, игуман (тј. из манастира Св. Тројице). Никодим је долазио и 1779 и тада се је потписао „Хрмњанин“. Год. 1778 посетио је Ломницу јеромонах Гавро Требињац, а 1779 Софроније Добрићевац. Захарија Поповић је видео и потпис Аксентија Тројичанина из 1774 године и Григорија Довољца из 1777 године.³²⁾ У то време, 1776, дошао је на „поповину“ у Бирач неки поп Јован, ког је поставио епископ Кирил (1776—1779), како то стоји у запису на зиду.³³⁾ Нема таквих успомена из осамдесетих година, али их има неколико из деведесетих година. Тако, 1790 или 1791 потписао се је у нартексу неки Поповић, 1793 (?) долазио је неки Милета Петровић (запис на зиду између нартекса и наоса). 1795 или 1796 потписао се је на довратнику неки поп Захарија П., а 1797 неки јеромонах Довољац (чије име није читљиво) и Максим Студеничанин, 1798 на истом месту је забележио своју посету неки прото, а 1799 је долазио и потписао се на истом довратнику „веновитель манастира Шке хаџи Игуман Ирсине Пиваџ Гаговиџ аџд, 1799 напџарна 8“. Године су написане тако да се могу читати и као аџд и 1794, и тако је читао Захарија Поповић.³⁴⁾ Узгред да овде напоменемо да је Гаговић створио једну малу

забуну. Он је митрополиту Ст. Стратимировићу у Ср. Карловцима казивао да у пределу Бирчу има манастир Ловница, „храм Рождества Богородици“. Пошто се у запису из 1592 Ломница помиње као храм св. Ђорђа, Руварац је био у недоумици да ли је светођорђеуска Ломница исто што и Ловница у Бирчу.⁸⁵⁾ Очигледно је данас да је Гаговић погрешно обавестио митрополита Стратимировића, а самог Гаговића је довело у забуну то што главни народни сабор код Ломнице буде заиста на дан Велике Госпође.

Има још неколико сличних записа и потписа, али без датума. Биће и они из 18 века. Тако су се на зиду у наосу потписали неки Марко, Максим и Симеон, на стубу између царских двери и левих олтарских врата: Ђеорђије Требињац, Василије Косијеревац, Атанасије Тројичанин и Ристо Поповић. Тај Ристо се је потписао још на неколико места. Затим, у олтару су још потписи Саве Поповића, попа Томе, неког јеромонаха Јоаникија. Василије Косјеревац, у једном опширном запису у олтару, осуђује тај начин писања, али „али виђе ѿ старијега, те и ја сагреша“. На много места по видовима су посетиоци урезивали пентаграме и хексаграме.

Врло је мало записа из 18 века који би се односили на приходе и на догађаје у Ломници. У цркви у Кладњу има један руски Општи минеј, што га је 1782, 6 августа, приложила Радосава Влачић. Влачићи су у селу Брајинцима,⁸⁶⁾ и књига је била поклоњена Ломници, па је после доспела у Кладњ. Међу старим породичним читуљама у цркви је и читуља Андрије Угљешаћа, коју је 1776 писао поп Симеун Жеравица (а на њој је потписан и неки поп Панто Вукшић). На зидовима је уписано како су цркви прилагали („писа“) Стеван Лекић и Ђиро син поч. Саве из Лудмера.

У почетку 19 века су ретки помени Ломнице. Лево од улаза у наос потписао се је, 1811, на зиду неки Ристо. Вероватно да је из првих година 19 века и запис на Еванђељу (Москва 1798) да га је платио Лука Ребић за спомен себи и својој жени Тодори. Има и један Празнични минеј са списком прилога из 1816 за спомен у Ломници.

Нема никаквих поузданих података, али је у народу живо предање да је и у Доњем Бирчу било неког покрета у време првог

српског устанка. Тако, много се прича како је уз Карађорђеву буну поп Ђорђе Вујичић из Врела (Цикоте) са хајдучима био начинио око четрдесет трешњевих топова. По једној верзији, он је с тим топовима и људима хтео да иде у помоћ устаницима у Србији, а по другој, он је хтео да прошири устанак и на леву страну Дрине. Њега су оптужили Турцима Митар Ковач из Цикота и Митар Илић из Шековића да држи везу с хајдучима и да спрема буну у Бирчу те да је већ спремио топове. Турци ухвате попа на сам Ђурђевдан и одведу га у Сарајево, где су га посекали, а брата му, који је такође био поп, набили су на колац изнад куће им и држали му тело на коцу око десет дана. Поп Ђорђе (Ђока) и Митар Ковач помињу се оба у једној забелешци вероватно с почетка 19 века, коју сам видео у Ломници. Ломнички парох Саво Савић је мишљења (1938) да је поп Ђорђе погинуо у време босанског намесника Абдурахман-паше (1826—1828), који је настојао да искорени хајдуке. У свом рукопису „Црква Ловница“, С. Савић још наводи да се у старој архиви сарајевске митрополије налази једно писмо са шест потписа бирчанских попова који моле владикау да се код паше узме за попа Ђорђа да не би био посечен док они тамо не дођу, али је поп Ђорђе посечен пре него што је стигло то писмо. Нажалост, не наводи се датум тог писма.

У тефтеру цркве Ломнице била је опширна белешка, коју је објавио Захарија Поповић, како је 1823 покривена црква, старањем попа Јована и попа Стевана из Осмака (села у Спречи). Поп Јован је био од Старовића у Стрмици. Радило се је зими: од 1 децембра 1822 па до у фебруар 1823. За гвожђе је издано 12 кеса (6000 гроша), а 3000 гроша су дали везиру за одобрење. Писац белешке је додао како би, пошто црква бејаше оголела, сваког годна (сабора) била кавга и галама, а о великом году и човек да погине, а откако се је покрила црква, отада није било ни кавге ни галаме.⁸⁷⁾ Много доцније, 1890, тадашњи ломнички парох В. Савић причао је опширније о том покривању цркве, што је забележио Петар Радаковић. По казивању В. Савића, покривање је извршено 1824 и издате су много веће суме за одобрење (18000 гроша).⁸⁸⁾ Савремена белешка о томе је поузданија. Тај кров је трајао до 1884, када

је начињен нов, ма да је стари још могао да траје, како је то забележио поп Јосиф Савић, а кров из 1884 трајао је до другог светског рата, када је изгорео.

Почетком 1825, 25 јануара, поклонιο је манастиру једну Ирмологију Теодосије Хиландарац.⁴⁹⁾ На зиду у нартексу потписао се је, 1831, поп Јосип из села Каменице. То је село близу Папраће, што значи да су спречански попови тог времена из Осмака и Каменице често долазили у Ломницу, јер је Папраћа тада још била пуста. Године 1836 долавио је и на зиду у олтару се потписао неки мајстор Јово: вероватно да је тада вршена нека оправка.

У то време изашао је у Босни на глас учитељ Лазар Јовановић, доцније хаџија, родом из села Цикота у Бирчу од угледног поповског рода Плакаловића.⁴⁹⁾ Учитељујући у Тешњу и у Тузли, Лазар се је бавио и повезивањем књига и писањем читуља, у чему је био веома вешт. У цркви Ломници су три књиге што их је он повезао, о чему је оставио опширне записе на њима. Једно је Ирмологија (Москва 1798), коју је повезао у Тешњу 1840, друга је Еванђеље (Москва 1798), а трећа Страсна еванђеља (Беч 1764). Две последње је повезао у Тузли, где је тада био учитељ и пашин лекар. Од читуља је најлепша читуља Плакаловића, његова рода, која се и сада чува у потомака у Цикотама.

Године 1842 потписао се је на зиду у олтару неки поп Лука, а 1852 долавио је и потписао се у ђакониону Висарион Дечанац. То је последњи запис о посети једног калуђера са стране.

Педесетих година 19 века обновљена је суседна Папраћа. Управа цркве Ломнице помогла је тада позајмицом Папраћу. Једна белешка о томе из нешто каснијег доба, у књизи попа Јосифа Савића, гласи: „А манастир Папраћа, када се поче пограђивати, онда јој је позајмила Ловница гро(ша) 4800. То је било кад је управљо поп Ристо С(а)вић и поп Марко Поповић Ловницомъ црквомъ, што им није враћено од Папраће“. Марко Поповић је умро 1871. Дуг који се спомиње није никада ни враћен.

На зиду у олтару су записи о доласку новог свештеника Јосифа Гавриловића (Савића) 1863 и о изласку неког Јове из школе 1864 године. Јосиф Савић-Гавриловић, од

ког је и горња белешка о позајмици Папраћи, набавио је 1871 једно Еванђеље (Москва 1861) за цркву Ломницу. Набавио га је посредством лозничког намесника Ивка Поповића, а платио је то Еванђеље Јевто Трифуновић из Шековића. И прво звоно за цркву Ломницу набављено је 1871 посредством Ивка Поповића. У прво време, то су звоно крили и звонили су њим само о празницима. Карактеристична је једна белешка из 1872 у књизи попа Јосифа Савића, коју сада чува поп Саво Савић. Та белешка гласи: „Прими попъ Јосифъ приковни тевтеръ и писарство да пише кметовима сваке послове и есабе, на 1872, месеца ноемра 21 денъ, и да доше му пара гр(оша) 50 у ситну и дуката три“. Поп Јосиф се је марљиво старао о цркви и водио белешке о свом раду, особито рачунске. Вероватно је да је он записао, на олтарском виду, у ђакониону, како је 1873 године стављено стакло на црквене прозоре. Изгледа да је поп Јосиф, после смрти попа Марка, неко време сам се старао о цркви. Поп Јосиф је стекао великих заслуга за цркву Ломницу. За његово време, 1875—1876, начињена је и камена авлија око цркве, а 1879 и звонара. Поп Јосиф је градио и путеве ради лакшег прилаза цркви, подигао софре (трпезарију) код цркве, подигао хамбар из ког је дељено жито у тежим годинама за прехрану, нашао учитеља и отворио школу итд. Године 1876, 28 маја, рукоположен је за свештеника поп Јован, а 1879 је дошао нови свештеник Вићентије Савић из Стрмице. То су последњи датирани записи на олтарском виду. Са 1878 годином, с окупацијом Босне, настало је ново доба у историји српске цркве у Босни. Место да бележе по црквеним зидовима, отада свештеници воде прописане црквене књиге и шаљу извештаје надлежним властима. Нажалост, та акта су сматрана обичним административним актима и, уколико су сачувана, растурена су и неприступачна.

У белешкама попа Јосифа из доба после 1878 најзначајнија је ова: „Чудо велико када се покраде црква Ловница 1880. Тада би велика кавга међу поповима и кметовима.“

Врло мало се зна о зградама и о имању Ломнице у прошлости. Над црквом, са северне стране, има неких зидова. Прича се да су ту биле манастирске ћелије. До 1875 постојале су само рушевине од старог конака, а нег-

дашње ћелије биле засуте земљом и каменом. Кад би свештеници, уочи празника, долазили цркви, прича се, ноћивали би по воденицама и под неким орахом што је био код олтара, а народ би ложио ватру по угловима коначких зидина и ту ноћивао. За време док је био старешина поп Ристо Савић, подигнут је нови конак на старим зидинама, вероватно у току прве половине 19 века. Доцније, за време попа Јосифа, конак је дограђен и изнутра израђен. Све што се је могло изградити мобом израђено је на тај начин. Стога су три главне собе биле одређене за три ондашња главна села и звале су се по њима: брајиначка, шековачка и тупанарска. Најлепша соба је одређена за свештенике и црквене тугоре, па се је звала поповска, доцније одборска.

Око цркве Ломнице нема видних трагова гробља, нити се што прича о томе. Зна се једино да је на брегу изнад цркве било гробова од неких погибалаца кад су Турци нападали на цркву.

У селу Чанићима су њиве Виноградине. Прича се да су ту били манастирски виногради и да је то село било манастирско. Под самом црквом је воденица, која је, по предању, била манастирска. Кад је манастир опустео, воденица је постала сеоска поредовничка. На Тишчи је воденица са три витла и ступом. Била је некада црквена па изгубљена, али ју је црква после опет купила.

Попови и кметови

Што се је Ломница тако добро очувала до данас, највећа захвалност припада чињеници да је у току 18 и 19 века Доњи Бинач био чисто српски и православни крај и да су се о Ломници старали угледни домаћини и полуписмени свештеници, који су се са страхопоштовањем опходили према тој светињи. Од 1705, када је Ломница прешла у њихове руке, па скоро све до наших дана, народ и његови попови чували су Ломницу, а она је била њихово зборно место и њихова морална окрепа и помоћ. Иако на осамљеном месту, Ломница је била и у то време средиште духовног живота овога краја. Ево како.

Да ли под утицајем саме потребе или под утицајем примера на страни или можда по неком наслеђу — што се више не може да утврди —, у Бирчу се је створио нарочит

одбор који се је старао о цркви Ломници и о општим народним потребама и пословима читавог краја, који се, у то време, нису одвајали од црквених послова и потреба. Одбор су сачињавали попови и угледни домаћини, *кметови*. Нико од њих није становао при самој цркви, него су се састајали код ње о празницима. У селу Стрмици било је обично по више свештеника из родова Савића и Поповића, а бивало је свештеника и по другим селима. У једном списку с почетка 19 века помињу се четири попа у Доњем Бирчу: поп Сјево, поп Глигор или поп Глишо Савић (умро у Стрмици 1834), поп Ђоко и поп Јован. Поред Савића, чији су се преци били доселили из Васојевића крајем 17 века, угледан свештенички род су били и Плакаловићи у Цикотама.

Уз попове улазили су у одбор и *кметови* или *кметови црковни*, како се они зову у забелешкама пок. попа Јосифа Савића. Кметовима су постајали угледни домаћини, по један или два из сваке парохије, без нарочитог избора, и, кад би који услед смрти отпао, кооптиран је нови на његово место. У таквим приликама су опет попови водили главну реч. Тако је поп Јосиф забележио како су 1872 попови „пред народом“ наместили пет кметова. Попови су водили рачуна да у том одбору буде заступљено свако насеље. Одбор се је нарочито старао о црквеној имовини и о одржавању цркве, па је сваке године полагао народу, тј. скупу домаћина из Бирча, рачуне о своме раду. Сачуване су белешке попа Јосифа Савића о предавању годишњих рачуна почевши од 1872 године.

На састанке тог одбора, који су одржавани у црквеној кући, долазили су и други угледнији људи, па и жене угледнијих домаћина, које су такође учествовале у разговорима. У другој половини 19 века особито се је истицала на тим скуповима удовица Јела из Брајинаца (њени потомци се по њој зову сада Јелићи, а иначе су Кнежевићи), па удовица „Босанка“ (родом из „Планине“, из „Босне“) из куће Милошевића у Шековићима, Цвијета попа Јосифа Савића из Стрмице, Мара попа Давида с Осмака, Аница попа Стефана Поповића из Стрмице, Јока Поповић (мати проте Матије Поповића, бившег сенатора) из Шековића. И данас се хвале те жене и причају анегдоте о њима. За њих се чује израз *кметшица*.

Пошто су се попови и кметови састајали код цркве само о празницима, плаћен је нарочит *конакција* или *чувадар* да чува цркву. Конакција је постављан о Новој години, обично на годину дана. Следеће Нове године би га сменили, ако би се показао да не ваља, а задржали га ако би били задовољни њиме. Приликом постављења, предавана му је црквена шишана (врста пушке) с осталим прибором. Према саопштењу свештеника Савића, та се је шишана чувала доскора. Чувар је становао у црквеној кући, хану или конаку, који постоји и сада. Садашња зграда је из 1857, али је доцније преправљана: последње исправке су вршене 1938. Приликом једне раније исправке постављена су камена врата на свод, по угледању на врата на цркви. Црквени хан, као и један црквени млин, сада се сваке године издају под закуп лиценцијом. Закупац хана је уједно чувар цркве, а његови су приходи од продаје кафе и од уконачивања путника.

У раније време, чувари или конакције су били наоружани и имали тешку дужност да чувају цркву од пљачке. У случају опасности, настајао је *Поклич*: чувари би истрчали на брдо и викали за помоћ, а свако ко би чуо то дозивање био је дужан да и сам виче. Викало би се: „Потеци, свијету, пороби се црква!“ На тај начин, читав крај би био брзо обавештен и људи би се брзо скупили да бране. И поред таквог чувања, ипак је црква у два маха покрадена: једанпут у турско време, а други пут 1880 године.

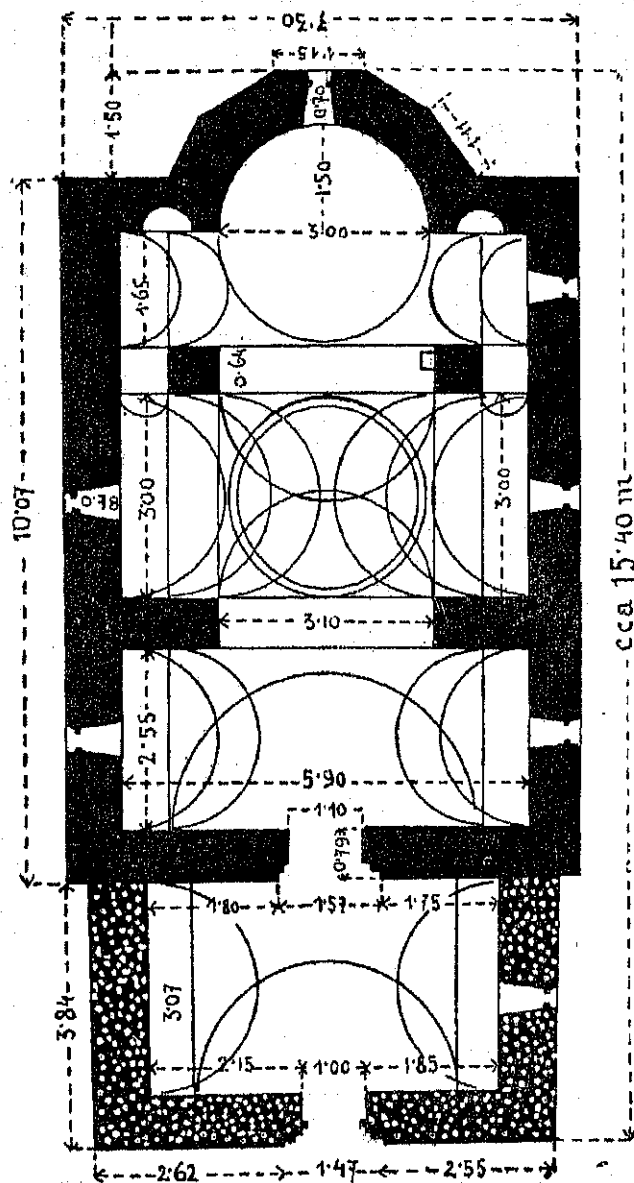
Попови и кметови су били и политички вође народне. Вероватно су они учествовали заједнички и у покрету у време првог устанка у Србији. Али, шездесетих година 19 века, на тим састанцима се пишу писма у име народа и шаљу у Србију, а тако исто ту се читају и одговори. Курир је био Димитрије Трифковић из Тупанара, који је био добар пливач, па је пливањем прелазиво Дрину, а на србијанској страни је био посредник поменути лознички намесник Ивко Поповић.

Сам црквене куће, поред цркве Ломнице је још једна зграда. То је дугачка трпезарија са столом по средини и клупама по страни, а све под једним кровом. Ту софру, трпезарију, уредио је пок. поп Јосиф Савић, осамдесетих година 19 века. О великим празницима ту се скупљају и обедују они који долазе цркви. Вероватно да је некада и код Ломнице било,

као и код Тамне, Озрена, Вовуће и код неких других цркава, да је сваки род односно породица имао своју посебну зграду.

Архитектура

Црква Ломница је подигнута на врло незгодном земљишту које, поред тога што је стеш-

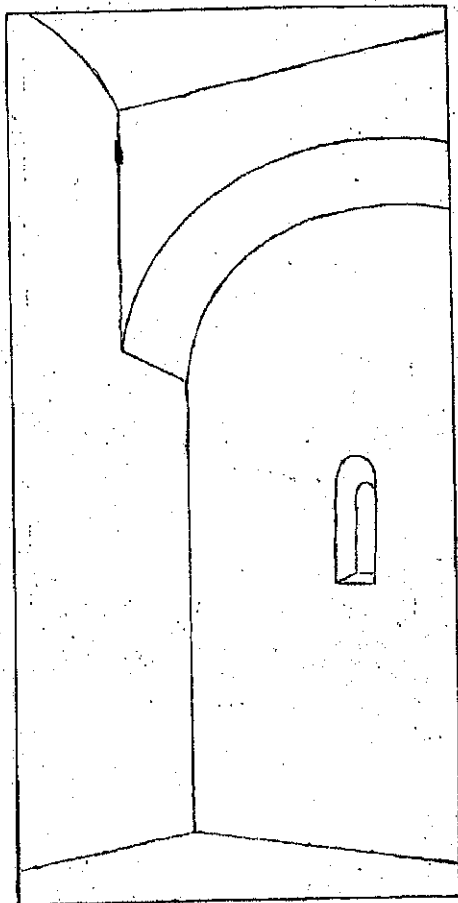


Сл. 4. — Основа цркве Ломнице.

њено, клизи према потоку над којим је црква саграђена, тако да је то земљиште морало да се подупре снажним подвидима, који су опет ослобођени превеликог терета потпорним видовима повученим кроз сам терен, што се

запажа с јужне стране цркве. У вези с тим биће вероватно постанак приче како се је црква, кад је грађена, ноћу рушила. Али и поред све предострожности градитеља, ипак се је у прошлом веку на цркву сручила са северне стране лавина од мокре земље до висине самих прозора, понегде и преко њих. Стојећи тако годинама, земља је овлажила зид скров наскроз, услед чега су у цркви слике по зидовима на тој страни заплеснивиле и прилично се оштетиле.

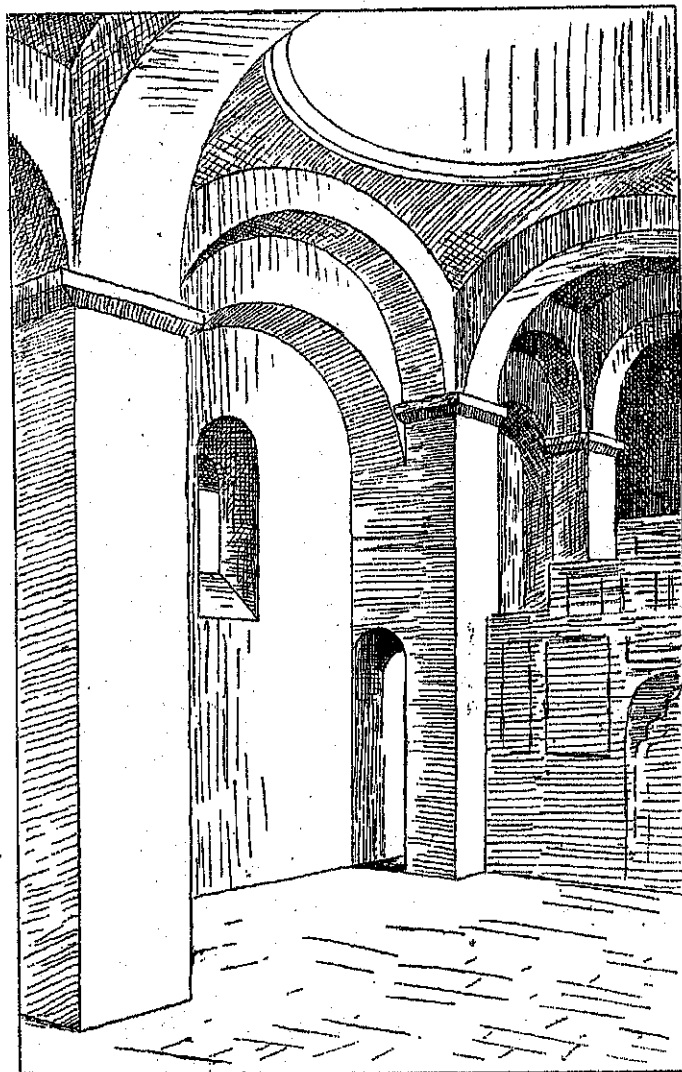
Грађевина је оријентована нешто према североистоку. Како је веома скромних димензија



Сл. 5. — Југоисточни угао нартекса цркве.

(сл. 4) и грађена од скромног материјала, ипак је солидно и чврсто изведена, што показују добро очувани видови и сводови. Црква припада типу једнобродних засведених базилика с нартексом, једном апсидом и куполом. Дужина читаве цркве споља није ни пуних 15 метара а ширина износи 7 м. Сам наос (дуг споља 10,07 и изнутра нешто преко 8, а широк

око 6 м.) раздељен је помоћу два пара пиластара на три травеја. Источни травеј је најмањи и цео је, заједно с апсидом, заузет за светилиште. Средњи је дуг око 3 метра. Апсида је нижа од наоса: споља је петеространа, изнутра полукружна с полупречником од 1,50 м. Нартекс је дужине средњег травеја наоса а



Сл. 6. — Унутрашња архитектонска пластика (детал).

широк нешто преко 5 метара. Исте је висине с наосом. Периметрални зидови висине 6 м, дебљине око 70 см, ојачани су бочним прислоњеним аркадама исте дебљине. Оне се ослањају, у виду лаганих полукружних лукова, на попречне зидове и пиластре, те и у нартексу и у наосу преносе терет полуобличастог свода на себе, појачавајући тако стабилност видова

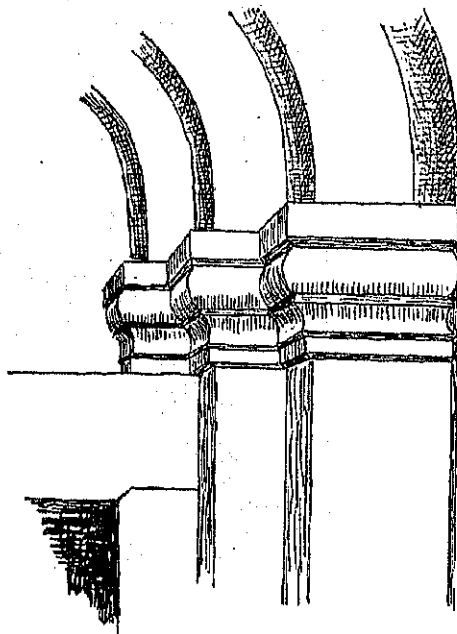
уопште (сл. 4, 5 и 6). Вероватно да је и сам терен нагнао немара на та појачања видова аркадама, што би било потврђено и продужавањем пиластара, који држе куполу, на двоструку дебљину (64: 134 см) или, обратно речено, припијањем пиластара за вид, чиме су се добили и певнички простори, неопходно потребни у православном богослужењу. Али, услед продужавања и дебљине пиластара, црква је и нехотице добила слепе бочне бродове, те би се могла сматрати и тробродном базиликом. Нише протеве и ђаконика, лежећи у основи тих слепих бродова, још више их наглашавају. Четири метра високи пиластри држе архиволте распона од 3 метра, које су нешто према горе ојачане и које помоћу правилно изведених ниских, исто тако горе ојачаних, пандантифа преводе врло ниско четвороугаоно постоље тамбура у коничан круг, на ком почива тамбур куполе, засведен калотом (сл. 6). Тамбур кубета је толико нивак и без прозора (исламски тип), да је могао лако да се сакрије под кров и споља се никако не види. Зато многи писци ни не помињу куполу ове цркве, јер је нису запазили ни с унутрашње стране. Од пода до темена калоте могло би бити највише 10 м. Тамбур је изнутра округлао, а вероватно да је такав и споља. Пиластри се дуж видова опирају преко лукова на попречне видове. Лукови носе подужни полуобличасти свод, чији терет прелази, како смо већ рекли, на аркаде дуж видова.

Апсида је засведена полукалотом, а нартекс полуобличастим сводом. Нартекс је касније дозидан, али набрзо после градње цркве, јер су слике у њему извели исти мајстори који су радили живопис и у цркви. То се да вакључити и по томе што и улазна врата у наос и она спољна у нартекс имају у тимпанону слику патрона цркве, а обоја врата су рађена као спољашњи портали, у истом стилу и декорацији. Она унутрашња врата (улаз у наос) чак су за око 40 см и виша од спољашњих.

У олтарској просторији, под јужним провором, налази се једна обична ниша. На противној страни исто тако. Умиваоник за руке је уза сами југоисточни пиластар, до самог иконостаса у олтарској просторији. Он је сличан ономе у Оврену.

Црква је слабо осветљена малим отворима прозора. Са северне стране су само два,

с јужне четири. Вероватно су два северна, један у нартексу а један у олтарској просторији, давно вазидана из неког неповнатог нам разлога. Облик неких прозора је исти као у Оврену и у Папраћи, само су знатно мањих димензија. Исто тако и споменути портали (сл. 7 и 8). Стил тих портала је истоветан с оним у Сопоћанима, који опет има свог предходника у Студеници. С осталим романским појавама на нашим ранијим црквама у



Сл. 7. — Детаљ улазног портала.

средњем веку дошла су и та врата посредством нашег Приморја из Јужне Италије. Занимљив је случај да су лукови портала таког истог стила на цркви манастира Моштанице (такође из 16 века) изведени у исламском стилу (Kiełbogen), који са венцем што се протеже око цркве и ломи око портала у правим угловима показује типичан грађевински мотив, употребљаван редовно на улавима у исламске богомоље.⁴¹⁾

Под у цркви, начињен од камених плоча, прављен је у новије време.

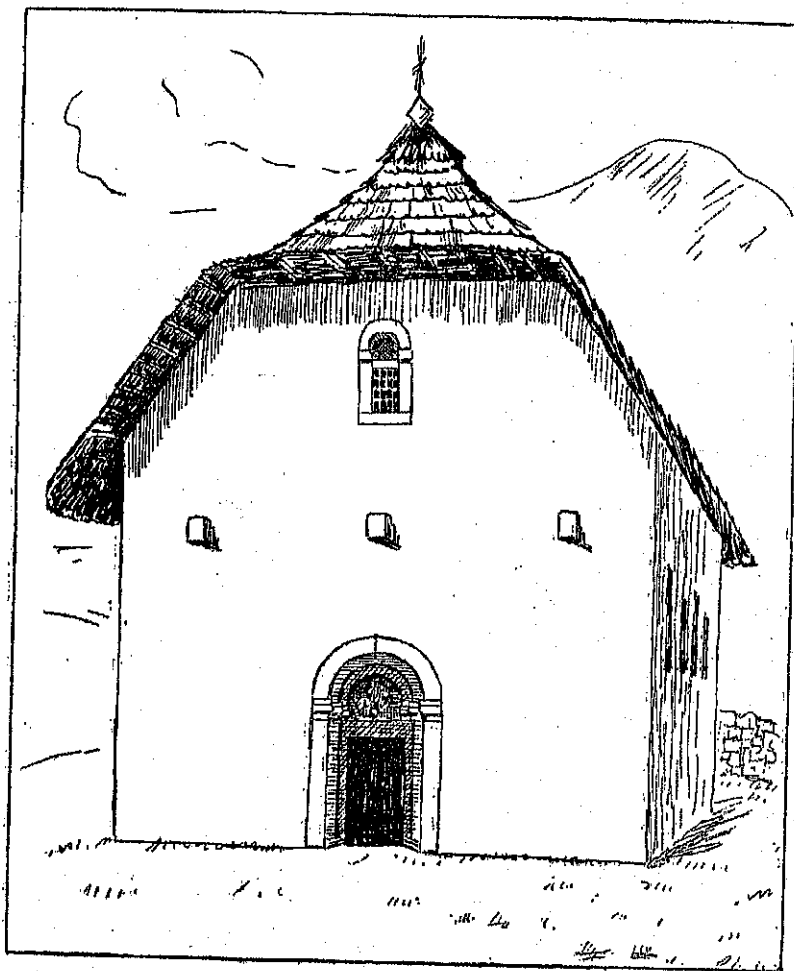
Кров је био висок, на две воде, мало закошен с источне и западне стране (сл. 8). Покривен је био клисом у пет редова. Тај кров је изгорео у другом светском рату, па је црква после ослобођења покривена црепом. И тај нови кров опет покрива куполу.

Црква нема, ни споља ни изнутра, никаких архитектонских украса, сем прозора и

портала споља а простих венаца (косе профилованих) изнутра, којима се завршавају пиластри што носе куполу (сл. 6) на местима где се лукови источног пара пиластара хватају зида до апсиде. Те венце смо видели већ и на озренској и папрањској цркви.

На западној фасади нартекса виде се три камене конзоле у облику греде, усечене с горње стране (сл. 8). Те конзоле подржавале су некада, бев сумње, натстрешницу која се је

За грађење зидова и сводова употребљени су кречњак и седра из најближе околине. Оквири врата, провори и венци с пиластара су израђени од бољег пешчара, као и на осталим црквама што смо их описали. Довратници спољашњег портала су од дијабаза, ког такође има у најближој околини. Сносе га, после већих киша, сви потоци у близини цркве. Ти довратници су углађени до извесне висине, као и они у Папраћи и у Оврену, али



Сл. 8. — Поглед на цркву с југозапада.

пружала целом страном фасаде. Та натстрешница је била врло велика, као и у Оврену, и замењивала је спољашњи нартекс односно, приликом већих свечаности, како је црква малена, могло је под ту натстрешницу да стане доста свега и да тако присуствује богослужењу. Натстрешницу су држали дрвени стубови, који су имали камена постоља. Једно од тих постоља очувано је и још стоји у црквеној порти.

их није угладила мајсторска рука већ сеоски гуњевци који се о њих тару столећима. Та глаткоћа довратника и зеленаста боја камена завела је неке наше учене људе да тај јевтини камен прогласе мрамором, а његову глаткоћу да доведу у везу са богатством портала, која да је могла потицати само од каква краљевског донатора (у овом случају краља Драгута). Разуме се да су они који нису видели ту цркву, а који су видели о њој да пишу,

даље развијали теорију о Ломници као краљевској задужбини и још је увећавали.⁴²⁾

По својој основи, Ломница није усамљена у нашим крајевима. Добрунска базилика из 14 века (а вероватно још старија) није далеко од ње, зитим Херцегова црква код Горажда, црква у селу Карану, две рушевине базилика код Пријепоља итд. Тај тип мањих цркава био је код нас у средњем веку веома распрострањен. Идући Приморју, све се више сусреће. Па и појачавање видова аркадама има доста примера у средњем веку, који су могли да служе за углед нашим мајсторима.

Доњи делови манастирског конака су из времена кад је грађена и црква или из нешто познијег времена, али као грађевина нису ни од каква значаја.

Ликовна уметност

Зидно сликарство. Ова мала црква спада, по свом живопису, међу наше најдрагоценије цркве. Сlike су углавном очуване, и на њих треба обратити живу пажњу. Делимично су оштећене слике северног зида наоса од влаге, о чему смо већ говорили, а слике у сводовима ђаконика почађавиле су доста од дима, јер под њима стоји у ђаконику проста лимена пећ која се зими ложи, а како одвод дима није исправан, дим се пење под сводове и чађ се хвата за слике. Црква је била живописана тек некако на четрдесет година после свог грађења, за време игумана Прохора, а вероватно је да се је с изразом живописа почело још за живота старца Акакија, једног од оснивача ове цркве. Његов ктиторски портрет и онај ГенADIЈЕВ говоре јасно да су они оснивачи цркве. Већ раније је истакнуто да у цркви уопште не постоји слика краља Драгутина с моделом цркве у рукама нити уопште каква његова слика.⁴³⁾

Сlike у цркви су подељене у четири до пет појасева (зона), с уобичајеним распоредом тема. Иадвојене фигуре у најдоњем појасу обично су природне величине: 1,55 (у нартексу) до 1,70 м (у наосу и олтару). Овде ћемо слике само набројати с краћим напоменама где то буде потребно, јер за детаљан опис би био потребан и врло многобројан илустративни материјал, преко потребан читаоцу ради лакшег праћења штива.

Нартекс. Прва зона. Над улазним вратима у храм, у тимпанону, приказан је патрон цркве,

св. Ђорђе (сти Γεωργι, без р) на коњу како убија змаја. У самом нартексу, на западном зиду, десно гледаоцу, као и у озренској цркви, види се слика оснивача (ктитора): двојица монаха, од којих је један старац а други нешто млађи, у монашким хаљинама са сирском капом на глави, држе модел цркве (сл. 9) чија горња половина сасвим одговара данашњој цркви Ломници. Из натписа над тим сликама видимо да је један од њих ГенADIЈЕ (санскрени ГенADIИ), а други Акакије (санскрени Акакије).⁴⁴⁾ Акакије нам је познат и из савремених записа. Вршио је у манастиру дужност старца. Још у његово време изradio је сликар Лонгин, о коме ћемо још говорити, иконостас за новоподигнуту цркву.

Десно и лево од улазних врата на западном зиду у нартексу насликана су два арханђела (Μιχαήλ, Рафаїл) у обичном ставу с мачевима и свицима. Сличне фигуре арханђела Гаврила и Михаила видели смо и у озренској цркви на западном зиду наоса. До Гаврила су св. Теодосије (сти Θεодосι) и св. Јефрем (сти Εφρημ).

На северном зиду нартекса приказани су св. Алексије, (Ο άγιος Αλεξιος) св. Јевтимије Јерусалимски, (Ο άγιος Βουτιχιος... ρουσαλ.), један непознат светитељ у монашкој ризи и св. Доротеј, (Ο άγιος Δорот.). На источном зиду, с лева на десно, ређају се: св. Фока, (Ο άγιος Φωκας) св. Арсеније (Ο άγιος Αρσενιος) у монашкој хаљини, Богородица (Μρ Θυ) са свитком у руци, затим у тимпанону над улазом у наос св. Ђорђе (сти Γεωργι без р), седећи у врло широком столу, десно до врата као пандан Богородици, благосиљајућа слика Христа, (Ιη Χς), до њега св. Јован Крститељ (сти) и до Јована св. Јевтимије (сти Βουτιμ.). На јужном зиду, почињући с лева: св. Антоније, (сти Αντωνι) св. Исакија, (сти Ισακι) старац Зосим (сти Ζωσιμ) над одром Марије Египћанке (мања слика под прозором), св. Андрија „Крички“ (сти Ανδρια Крички) и св. Климент (сти Κλεμεντι). Над мртвом Маријом Египћанком има натпис који почиње са „σφρις“. но даље је нечитак.

У другој зони приказани су живот и чуда св. Ђорђа. Тај појас слика је висок 1,35 м. Почиње на источном зиду, лево, где видимо пред царем св. Ђорђа, (натпис истрвен) коме анђео у другој слици саветује шта ће да го-

вори („аггл сфетѣваше“). Десно је сцена са превођењем царице Александре у хришћанство. (сти Γεωργιη цари . . сфетѣ.) Циклус се наставља даље на јужном зиду са мучењем св. Ђорђа на колу (повеле стаго колома са сици), са тучењем воловским жилама (повеле стаго нацидно бити), затим на западном зиду видимо пробадање св. Ђорђа копљем (повелети стаго копљемъ проваодити) — светитељ везан за стуб), мучење тешким каменом, наваљеним му на груди (тогда иви пенъ наваяо стго икиш .?) изгарање у ужареној варници (кренчани) (повеле кеврѣци стаго въ врнициѣ) кидане меса светитељу клештима (повелети клѣщи . . . омѣ) обарање идола (сти ідоли . . ис.) и оживљавање Гликеријевог вола (сти въскрѣстѣ гликерию вола). Наставак видимо на северном зиду: Отсецање главе св. Ђорђу (. . . сечети), а пред том сликом је неразговорна, оштећена слика Исуса како спасава душу мртвога од ђавола (. . . дѣволи . .).

У трећој и четвртој зони су теме измешане.

Трећа зона почиње на западном зиду са сликом Јоакима и Ане пред првосвештеником у две сцене, на читавој страни зида (приношење дара и благослов свештеника). У прозору су насликане две жене: Γ' αγια αελασα (?) и Γ' αγια φοτινα (св. Фотина). На јужном зиду читаву површину зида над аркадом заузима слика како Исус лечи губавце (ο χς εαλιεγντι (?) λεπρος). У самом лучном своду приказани су, у природној величини, пророци Геден (пророк Геден) и Захарија (Пророк Захариа). На супротној страни (северни зид), горе, приказано је лечење слепог, (натпис нечитак) а у лучном своду су пророци Наум о профетес Наум и Валаам о профетес В. лаам). На источном зиду, у тој трећој зони, су две композиције: Прибијање Христа на крст (ι ανεβαιντο χςτω) и Скидање с крста (ι κατεβαιντο χςτω). Заузимају читав тај део зида до свода.

Четврта зона, заузима својим сликама само делове јужног и северног зида изнад аркада, захватајући и нешто свода. На јужном зиду приказано је Јудино издајство (продание χςω), а на северном пут на Голготу, без натписа. Ова слика делимично прелази и на оба суседна зида. У четврту зону би спадало и Рођење Богородице (натпис нечитак), које је

приказано у врху западног зида, изнад двоструке слике Јоакима и Ане, коју смо већ поменули.

Пету зону сачињава само теме свода. У средини је пописје Христа (ο θυ) који десном руком благосиља а у левој држи свитак око њега је уобичајени текст: светѣ, светѣ ѣд саваодѣ. До те слике, према западу, су пророци Данило (пророк Данила) и св. Јован Крститељ (сти ιω пророк), као анђеоски весник (с крилима), а према истоку Мојсије (сти Моисη пророк) и Илија (сти Ιλια пророк).

Напоследку, у прозору јужног зида су две жене: Јевпраксија (Σπραξια) и Текла (Θεκλα).

Слике у нартексу радила су два сликара, судећи по употребљеној сликарској техници, утиску што га слике чине и по језику натписа. Један од њих је био наш човек из Македоније, а други Грк. Тај други давао је сликама грчке натписе. Радови нашег сликара су анатомски исправнији и топлији у боји. Потсећају нас у свему на оног сликара из нартекса озренске цркве, која је сликана само годину дана доцније. Могло би се узети да је то једна и иста личност. Свакако су оба сликара у нартексу ломничке цркве имала још једног помоћника (мешање боја, додавање, извлачење оквира итд.).

Наос.-Западни шравеј.

Прва зона. На западном зиду, изнад врата, је познати натпис о живописању цркве (1608 год.). У натпису се вели да се је храм „писао“ (сликао) осам година, што би се могло узети да је сликање развлачено осам година због несигурности која је владала у то време или због немања довољних сретстава.

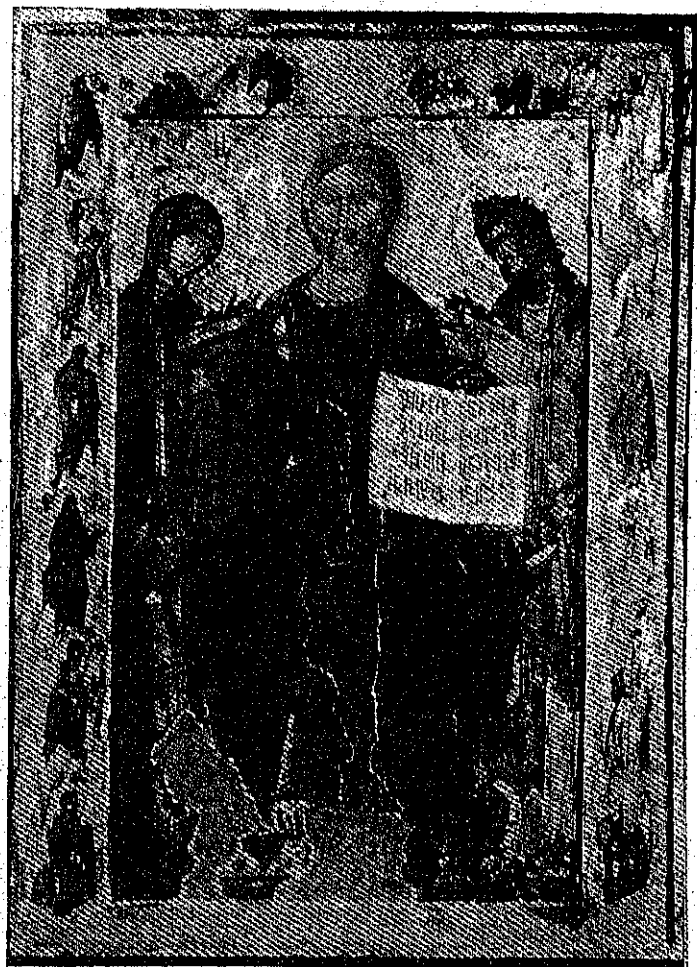
На јужном делу тога зида, до врата, је велика доста оштећена без натписа слика арханђела с медаљоном Христовим, десно св. Ана, (ста Ана) па цар Константин и царица Јелена с крстом (без натписа). На северном зиду су насликани свети војници: св. Теодор Тирон (сти Θεωδορη Τηρ.) и св. Теодор Стратилат (сти Τεω.). У прозорској ниши данас нема ништа. Испод прозора је била насликана завеса, која је сад већ готово уништена. На источном зиду (пиластар) су две фигуре: једној је натпис нечитљив, а друга је св. Констанције (сти Κοστα . . . ιε). На другом пиластру су св. Трифун и св. Авива („Авивас“). На



Сл. 9. — Ктитори цркве Генадије и Акакије, фреска у нартексу.
Снимак Савезног института за заштиту културних споменика у Београду.



Сл. 10. — Св. Јован Златоуст, фреска у апсиди.
Снимак Савезног института за заштиту културних споменика
у Београду.



Сл. 11. — Престона икона Исуса Христа, после извршене конзервације.
Снимак Савезног института за заштиту културних споменика
у Београду.



Сл. 12. — Престопа икона Богородице, после извршене конзервације.
Снимак Савезног института за заштиту културних споменика у Београду.



Сл. 14. — Улазак у Јерусалим, икона на иконостасу, после конзервације.
Снимак Савезног института за заштиту културних споменика у Београду.



јужном виду се виде арханђел Гаврило (. . Гавриљ) и св. Пахомије (сты Пахомије), старац у живом покрету са штапом у руци. У прозору на том виду била су два свеца, али су оба уништена. По сачуваном натпису се види да је један од њих био св. Теодор.

Друга зона. Изнад врата на западном виду, све до свода, изведена је велика слика Успења Богородичина (вспение ђце) уобичајене композиције, каква је била на истом месту и у Папраћи, а можда и у Оврену. Лево до те композиције, у другој зони, је дивна слика св. Теодоре (ста Теодора) у белом и св. Катарине (ста Катерина). Десна страна је пропала. На северном виду у овој зони виде се две нејасне композиције, које се односе на Христа. На источном виду (пиластар) су жене св. Јулита (ста Јулига) и св. „Книрика“ (вероватно св. Кириака). На другом пиластру су св. врачеве Кузман и Дамјан (сти Квзман і Даміанъ). На јужном виду приказан је лево Христос пред Аном, десно пред Кајафом (Ана и Канафа). На ужим странама оба пиластра су св. Мина (сты Мина), на северном, а на јужном одличан рад који претставља св. Јована Крститеља као „анђeosког весника“ (сты Ивгани). У овом натпису је задње слово погрешно унесено: и место њ.

Трећа зона. На северном виду у своду аркаде су два светитеља нечитљивих натписа. На јужном виду у своду аркаде су св. Јаков (сты Јакова) и св. Симеон (сты Симеонъ). На ужим странама стубова у трећој зони су, изнад св. Мине, допојасна слика св. Николе (сты Николаје), а на другој страни, изнад св. Јована, св. Христофор (сты Христофоръ). Од слика у луковима што вежу пиластре са западним видом не види се ништа више, а у луку архиволте насликана су два светитеља са нечитљивим натписима.

Четврта зона. Сачињавају је четири слике свода. Од њих су две оштећене, а друге две приказују крштење на Јордану и Лазарево ускрснуће (без натписа).

Травеј под куполом

Прва зона. На источној страни северозападног пиластра приказани су св. Прокопије (сты Прок . . .) и св. Гимнасије (сты Гимнасије). На виду до тог пиластра св. Сава і с тонзуром (сты Сава), св. Симеон (сты Симіонъ) и слика Деисиса, без натписа. На источној

страни југозападног пиластра приказани су св. Никифор (сты Никифоръ) и св. Димитрије (сты Митр . . .), стојећа фигура с копљем. На виду до њих св. Атанасије „Александриски“ (сты Атанасіе Александриски) и св. Никола (сты Николаје). На источном пару пиластара су стојећа фигура св. Ђорђа (сты Ђеорѓије) код јужних олтарских врата, и св. Јевстахија (сты Стакиа), а св. Нестор -сты Несторъ - и св. Никифор (Никифоръ) код северних врата. У своду јужних олтарских врата су св. Вавила (сты Вавиліе) и св. Маркијан (Маркианос), а у своду северних св. Аксентије (сты Аксентије) и св. Ананија (сты Ананиа).

Друга зона. Изнад св. Прокопија на северозападном пиластру насликан је св. Јаков „Персијанин“ (сты Јаковъ Перси . . .), а до њега св. Ђорђе Нови тј. Кратовац (сты Ђеорѓије Нови). На југозападном пиластру, изнад св. Никифора, је опет св. Вавила (сты Вавилос), а изнад св. Димитрија понова св. Маркијан (сты Маркианъ). На ступу изнад јужних олтарских врата у овој зони су насликани св. Јефтимије (сты Јефџиміе) и Силвестар (сты Силвестрије), а на ступу изнад северних врата св. Власије (сты Власіе) и св. Мелетије (сты Мелетіе).

Трећа зона. Од слика ове зоне имамо само изнад оба прозора по једну већу композицију: Голготу изнад северног и једну нејасну изнад јужног вида; обе без натписа.

Четврта зона. Од слика ове зоне, које су се налазиле изнад поменутих двеју композиција, остали су само нејасни трагови. На овом месту можемо још да поменемо четири еванђелиста у пандантифима и, међу њима, као у Оврену, слике Убруса Христова (Вераикон) и Керамиона.

Пета зона је у куполи, где је, због њене плиткоће, приказан само Исус Пантократор и хор анђела око њега.

Олтар

Прва зона. У овој зони олтарског простора приказани су, као и у Оврену и као што је било и у Папраћи, дуж зидова св. архијереји. У самој апсиди, с јужне стране, су св. Амвросије Велики (сты Амвросіе Великі), св. Глигорије Велики (сты Глигоріе Великі) и св. Василије Велики (сты Василије Великі), а са северне св. Јован Златоусти (сты Јован Златоустъ); сл. 10), св. Митрофан Велики (сты Митрофан

Велики) и св. Поликарп Велики (сты Поликарпие Велики). На источној страни североисточног пиластра, приказани су св. Атанасија (сты Атанасије) и св. Спиридон (сты Сп.), на јужној св. Епифаније (сты Епифаніе). На источној страни југоисточног пиластра су св. Доротеј (сты Доротеј) и св. Алексије (сты Алексіе), а на северној св. никита, (сты Никита). На северном зиду су приказани св. Петар (Кориншки?) — сты Петар Корински и св. Стеван Архидиакоњ, (сты Стефан Архидиакоњ). Међу њима је Христос дечак на менси под балдахином. Вероватно као адузија на Петрово привиђење.⁴⁰ На источном зиду, до апсиде, су св. Поликарп (сты Поликарп) и св. Мелетије, (сты Мелетије) а у ниши међу њима је Исус „Милосрђе“ (свјетли крст на крста (и) положити на првом с платно.). На другој страни источног зида, до апсиде (Ђаконик), су св. Данило (сты Даниил стълпник) и св. Симеон (Симон), оба на ступу. У ниши међу њима је св. Роман „Слаткопевац“ (сты Роман пквец). На јужном зиду су приказани св. Климент (сты Климент) и Методије (сты Методије).

Друга зона. На странама источног пара пиластара, које су окренуте једна другој, у другој зони видимо св. Атанасија (с оштећеним натписом) изнад св. Епифана, а св. Ореста (сты Окт.) изнад св. Никите. Изнад св. Доротеја, на источној страни југоисточног пиластра, приказан је опет св. Мелетије (сты Мелетије), а њему насупрот, над „стлпницима“, Богородица (мр др). Изнад јужног провора, све до свода аркаде, приказана је у данас већ нејасној композицији јамачно нека сцена из Христовог живота, јер је на супротној страни, на истом месту, приказано „Прање ногу апостолима“ (?) без натписа. Та слика захвата и део лука аркаде. У своду тријумфалног лука виде се два пророка: Арон (пророк Арон) и Мојсије (пророк Мојси).

Трећа зона. Остатак апсиде изнад Причешћа апостола испуњава велика слика Богородице Хипсилотере, данас већ сасвим оштећене. На северном олтарском зиду, изнад „Прање ногу“, види се слика која претставља три младића у ужареној пећи а њима долази анђео у помоћ. Међутим, на супротној страни, на јужном зиду, не може на слици више ни-

шта да се разазна, јер је та слика веома потамнела од чађи, иако је добро очувана. У сводовима лукова, изнад тих слика, приказани су по два светитеља (целе фигуре) и међу њима по медаљон с попрсјем. Натписи на овим сликама нису читљиви.

Четврта зона. У ту зону би спадале слике у темену свода. То су веће композиције, од којих једна претставља Тајну вечеру, а друга Вазнесење Христово. Натписи им се не виде.

Испод најдоње зоне слика протеже се по читавој цркви, уколико није оштећен, појас који на местима имитије завесу, као и у озренској цркви, а негде је приказан само као шара састављена од ломљених линија. Обоје је изведено црном и црвеном бојом. На пиластрима до иконостаса место драперије имамо по медаљон, сваки с крстом у средини, а испод њих је шара с ломљеним линијама све до патоса. Ова доврћеника и иначе у цркви јавља се као декорација и орнамент палмете, делимично истоветан с оним што смо га видели у Папраћи и Озрену.

Сликари ломничке цркве су на истој висини технике као и они из Озрена и доста је уочљиво да су неки од њих радили у обе цркве. Нарочито унада у очи сличност радова у нартексу и апсиди ломничке и озренске цркве. Они су и стилски, тонским изражавањем и техничком израдом сасвим једнаки. Тај рад има блиских веза и са радом у Папраћи, те можемо закључити да је сликарски рад у овим крајевима односно по овим црквама извођен некако у исто време и да га је изводило једно сликарско предузеће, као што је једно предузеће градило и саме цркве. Та предузећа су имала и свог главног мајстора. То би био и разлог што се на пр. у сликарству тих цркава у једној те истој згради нађе квалитативно бољих и слабијих радова или само њихових детаља, а те разлике су зависиле и од неједнаке извучености и талента појединих чланова дружине. Та појава се запажа и у нашим црквама средњег века.

По самом избору тема, и овде, као и у Озрену, овај живопис припада 17 веку, када је нарочито омиљена била тема догађаја из живота Марије Египћанке или уопште приказивање св. пустињака и св. жена. Карактеристично је да се у то време и велик број наших људи и жена посвећује монашком животу. Пали појава слике св. Ђорђа Кратовца

(Новог) у ломничком живопису је карактеристична за наше сликарство 17 века. И она нас унеколико упућује на крај из кога су дошли наши сликари. Турци су спалили жива Ђорђа Кратовца у Софији 11 фебруара 1515. Стога се наш живопис 17 и 18 века не може ни замислити без слике св. Ђорђа Кратовца, чији је култ настао у области око Софије и Кратова и одатле се ширио. Стилски, за 17 век, у ломничком живопису најкарактеристичнија је слика Деисис на северном зиду, до северних олтарских врата.

Контуре слика су изведене само бојом, сем архијерејских полиставрија у апсиди, код којих су контуре крстова, баш као и у Озрену, упаране оштрим предметом у малтер, при чему се је сликар служио и равналом. Малтер се састоји у доњем делу од креча и сецкане сламе, и тај слој је дебео 8—10 мм, а горњи слој је чист креч, превучен танко по доњем слоју и углађен, колико се је то могло да постигне мистријом. Сликање је извођено на већ просушеној подлози кречном бојом, у свему исто као и у Озрену. Да ли је у боје мешано и јаје, требало би утврдити хемиском анализом, али постоји могућност да је рађено тако. Боје су врло доброг састава и не могу се спирати водом. Што се тиче самог материјала, и у Ломници је употребљен исти као и у Озрену: јевтине, сваком лако приступачне, боје. То су у првом реду светли и тамни жути окри, црвени окри, индиго и бела (креч) боја и комбинације од њих: сива, смеђа, ружичаста и зеленкаста.

Слике на таблама. Колико је значајно и занимљиво да се је у овој цркви очувао њен првобитни видни живопис, још је занимљивије да се је у њој добрим делом очувао и њен првобитни иконостас из 16 века, можда једини иконостас из тог времена у православним црквама у нашој земљи. И то несумњиво аутентичан и оригиналан. Па иако је тај иконостас у великој мери оштећен, још увек је толико очуван да се са сигурношћу може донети суд о стању нашег тадашњег сликарства на таблама, о естетској и техничкој вредности овога сликарства у Ломници као и неколико података о самој личности уметника, чије је име, срећом, очувано у запису на иконостасу.

Време постанка овог иконостаса може се утврдити само приближно. Пошто једна пра-

вославна црква не може никако да буде без иконостаса, то се увек настоји да се и иконостас доврши ваједно са градњом цркве. Ломничка црква се помиње први пут 1578 и, закључујући по њеним архитектонским деловима, који су исти као и у Папраћи и Озрену, грађена је у исто доба када и те две цркве, а то је доба турског великог везира Мехмеда Соколовића и његова рођака патријарха Макарија. Дакле, црква је подигнута негде између 1557 и 1578 године, могло би се рећи око 1570, пошто има више вероватноће да је подигнута ближе 1578 години.

Сликар Лонгин, који се је потписао као мајстор ломничког иконостаса, могао би бити идентичан с оним Лонгином што се помиње на сликарским радовима тога времена по другим нашим манастирима. Тако на пр. на слици краља Дечанског у цркви манастира Дечана потписао се је Лонгин тајном буквицом. Али како се у том потпису налазе сличне речи као и у потпису на ломничком иконостасу, на пр.: „Христу раб“ и „при смиренном игуману са братијам јего“, па затим облик неких слова и мотив извесног орнамента, могло би се рећи са сигурношћу да су ти потписи од једне исте руке. А и по имену се види да је наш Лонгин био монах, као и онај из потписа у Дечанима. Слика краља Дечанског рађена је по прилици осамдесетих година 16 века, те би се тако поклапало и време. Лонгин се је потписао и 1579 године на једним старим олтарским вратима неког старијег иконостаса Пећске патријаршије.⁴⁶⁾ Лонгин је, судећи по облику неких слова у напису, сликао и онај аер за епископа Јосифа, 1597,⁴⁷⁾ и то би био задњи његов помен. Морамо напоменути да је тај аер слабије сликан него поменути други његови радови, али би се та појава могла оправдати његовом старошћу или болешћу.⁴⁸⁾ Свакако да би се тек нарочитом упоредном студијом могло сигурније да утврди у каквом су односу поменути записи и дела, јер је очигледно да су дела неједнаке уметничке вредности, а овај наш иконостас у Ломници далеко надмашује сва остала.

У старој српскоправославној цркви у Сарајеву чува се сребрни кивот, што су га цркви поклонили неки грађани 1679, како то пише у урезаном запису. На кивоту има и старији запис, искован, из године 1586, у ком се вели да је тај кивот припадао манастиру Папраћи

и да су му ктитори били тадашњи папраћки игуман Захарија, јеромонах Лонгин и манастирска браћа. До сада није нико тај запис тачно ни потпуно прочитао⁴⁹⁾, иако то није било тешко. Грешило се је, приликом читања, углавном код Лонгиновог имена, јер је мајстор, кујући слова према неком цртежу, урезаном врло танко у сребрни лим, направио неколико грешака. Тако је он место „братства“ исковао „братаства“, где је њ заменио с л, место „сатворень“ стоји „сатворено“. Тако је и место „Дѡγγίνα“ исковао „Дѡγγί(на)“. По оном знаку над словом г види се да треба додати још једно слово „г“ и већ по томе је јасно да смо на правом читању. Пошто није било места за читаво име, јер је цртач слова био на крају реда (отуда и г са знаком), он је остала слова додао изнад ѣѣ, где се види остатак од једног слова и још увек видан цртеж трагова предњег или предњих двају слова. Та слова је истро писац записа из 1679, јер је њему требао тај простор. Из преосталих трагова се види да су била избрисана слова нан, тј. на припада онеме Дѡγγί(на) (=Лонгина), а и припада даљем тексту: „и братства“ итд. Чини нам се да је тај јеромонах Лонгин био писац и састављач текста поменутог натписа на кивоту. Слова су исцртана врло декоративно на начин својствен нашем сликару Лонгину, на основи чега би могли да закључимо да јеромонах Лонгин из недалеке Папраће није нико други него сликар ломничког иконостаса. И у Ломници, као и на поменутом кивоту, Лонгиново име је записано с употребом слова ѡ, гг и ѣ.

Иконостас није велик, јер је малено и растојање између оба пиластра, између којих је постављен. У свему дужина му износи три метра, а од тога се мора одузети простор за главне олтарске двери. Тако није преостало ништа друго него да се за споредне улазе у олтар пробију пиластри, о чему је било говора раније (сл. 4 и 5).

Лонгин је онај мали простор што му је остао на располагању одлично расподелио. Узео је десно и лево од главних олтарских врата, према прописима, простор за слике Христа (сл. 11) и Богородице (сл. 12 и 13), само их је компоновао сасвим друкчије него што је то обичај. Богородица је насликана у типу Хипсилотере, а Христос у слици Деисиса. Димензије обеју тих слика су 114×70

см. До тих икона, лево и десно, остао је још узан простор који је искоришћен тако да су приказани у стојећем ставу св. Ђорђе на једној и св. Димитрије на другој страни. И те су иконе исте висине као и предходне, наиме по 114 см, али су широке, заједно с оквиром, само по 26 см. Али је наш сликар расподелио и такав простор врло добро. С тиме је био готов најдоњи ред на иконостасу. Изнад њега је дошао ред од дванаест малих икона твв. „великих“ или „царских празника“, величине 36×22 см, од којих су данас на иконостасу само њих седам, и то у врло трошном стању. Изнад тога реда дошао је још један ред малих икона, вероватно такође дванаест на број, у величини 47×21 см, од којих су данас на том месту само још четири. Од осталих икона из тог реда један део налазио се у цркви села Цикота (на десној страни Дрињаче), а за остале се не зна где су. Треба још да поменемо царске двери са сликом Благовести на крилима врата и сликом Будног ока у надвратку. Данашње стање свих слика овога иконостаса је врло рђаво, у целини, али има добро очуваних делова. Сlike је оштетила у највећој мери влага, која је разорила темеље боји, тако да боја отпада. Ипак, људска рука је била свирепија. Ломнички парох Саво Савић, желећи да иконе улепша, прао их је онако оштећене водом, која је већ временом оштећени темељ слика спрала заједно са бојом на многим местима до саме даске.

Од две велике олтарске слике боље је очуван Деисис. Слика је изведена у композицији као обично: Христос седи у престолу на два јастука, благосиљајући десном руком. У левој руци држи Еванђеље с припадајућим натписом: „Приђите, благословени...“ Христу с десне стране је Мати Божија с рукама дигнутим на молитву, а с леве је св. Јован Крститељ. Десно и лево дуж те слике приказано је по шест апостола са сваке стране, у стојећем ставу, минијатурне израде. Композиција ове слике потсећа нас на један део слике страшног суда, како се он претставља у православној иконографији.

Друга велика олтарска слика, која претставља Богородицу, знатно је оштећена, али још увек може да се претстави њен првобитни изглед. Целокупна композиција те слике позната је код Грка под именом: *Ἄνωθεν οὐ προφῆσαι* („Од давнина те пророци навешта-

ху...“). Богородица је насликана у средини с малим Христом, а унаоколо је дванаест пророка с њиховим атрибутима. Христос држи у руци повелик свитак с текстом, који не може да се прочита. Пророци су поређани, у стојећем ставу, с обе стране по шест: Јаков, Мојсије, Арон, Гедеон, Давид, Соломон, Исаија, Јеремија, Језекиљ, Данило, Анакум и Захарија.

Сасвим по дну двеју описаних великих слика је и потпис сликара, који почиње на слици Богородице: „Писа многогршны раць Ху Двоггин“, а на слици Христа се настанља речима: „прі смереномъ (с)тарицъ (А)ккѣю і вратиамъ его“.

Од икона великих празника стоје данас на иконостасу, постављене без реда: Благовести, Силавак св. Духа, Улазак у Јерусалим (сл. 14), Крштење на Јордану (сл. 15), Назарево ускрснуће, Распеће и Вазнесење, све изведене у познатим композицијама, према већ устаљеним иконографским прописима. Да погледамо само Вазнесење: у горњем делу слике се види Христос како седи у кругу што га носе два анђела. У доњем делу слике, у средини, је Богородица, десно и лево до ње по један анђео обучен у бело, а до њих с једне стране четири, а с друге стране осам апостола. Анђели приказују на лебдећег Христа. Код слике Распећа, чији је горњи део уништен, занимљива појединост су три Марије, од којих је Магдалена сва у црвену оделу. Четири очуване слике, које стоје изнад реда великих празника, толико су оштећене да се на њима још једва што распознаје, али по деловима боје цртежа, лака и врсте даске, несумњиво је да и оне припадају Лонгину. Од њега је и надвратак над царским дверима у ком је приказана слика Будног ока у уобичајеној композицији, а испод ње је у луку ванредно декоративним словима у облику орнамента изведен доста дугачак натпис обредне садржине, данас већ знатно оштећен.

Намерно смо прескочили оне две слике са страна, у најдоњем реду иконостаса, наиме св. Ђорђе и св. Димитрија, јер би се оне, по свом данашњем изгледу, могле приписати и неком другом сликару. Али, судећи по оном натпису испод слике Будног ока и прецизности израде, те по стилу фигура, и те слике могу да буду само Лонгинови радови. Било би необично да је те слике радио неко други,

јер су несумњиво из истог времена као и остале, а било би невероватно да се десе оба сликара, уметника, истих, ванредних уметничких способности.

Св. Димитрије је насликан у црвеном хитону са зеленим химатијем. Левом руком држи мач пред собом, а у десној крст. Изнад њега, у сегменту, Христос држи у десној руци мач, а у левој круну. Испод њега лебде два анђела. Повадина слике је златна, сем при дну код свечевих стопа, где је велена.

Св. Ђорђе је насликан у раскошнијој одећи (он је патрон цркве), а у сличној композицији. И он држи испред себе мач (веома кићен) левом руком, а крст у десној. Његов зелени хитон искићен је златним орнаментом, састављеним од профила акантусова листа. (Такав исти орнаменат се види и на слици краља Дечанског, на хаљини, у манастиру Дечанима). Од црвеног плашта се види врло мали део. Изнад светитеља види се у сегменту Христос који благосиља. Испод њега лебде два анђела, од којих један носи мач, а други круну. Обе те иконе, првокласне израде, сасвим су упрорашћене нестручним чишћењем. И, вероватно је да су баш тим што им је дуготрајним прањем водом скинут лак, који је иначе на Лонгиновим сликама доста ђтаман, изгубиле изглед његова рада. Разликују се од осталих слика иконостаса по томе што су у боји раскошније, с доста утрошеног црвеног цинобера и зелене боје, с много кићености и невероватне прецизности у изради орнамента. И код осталих радова иконостаса што смо их описали истиче се такође прецизност извођења, нарочито у цртежу, често минијаторског карактера, и живост боја. Фигуре су високе, танковијасте, анатомски исправне, доброг моделовања, појачаваног и помоћу беле боје. За израду голих делова тела служи се сликар у подлози мрком бојом, а осветљава је жућкасто-бело. Хаљине (златни бродат) код светаца моделоване су понегде и златним шрафама, код великих слика сразмерно повећаним. Пејсаж и архитектура су класичних облика, повадина најбоље позлате (листићи чистог злата), а лак, којим су слике превучене, данас је доста мутан. Компновање је изведено према иконографским прописима. Сликара показује нарочиту вештину у искоришћавању простора на својим таблама. Слике су рађене на липовој дасци, која с леђа има

само једну пречку да се не би увијала. Темелј ва боју је узет, као обично, од мешавине гипса и тужкала. Боје су темпера. Нарочита техничка карактеристика овог нашег одличног сликара из 16 века је та што је саставе дасака код великих слика превукао јаким платном ситног ткива.

Главна олтарска врата по својој пластичној и сликарској орнаментици припадају такође Лонгину, иако слика Благовести, која је приказана као обично на њима, стилски много одудара од његових радова. Можемо ли ту разлику да припишемо помоћнику? Врло је занимљиво да су слика Матере Божије са тих врата и њезин натпис веома слични слици и натпису са старих двери из 16 века старе сарајевске цркве (сада у црквеном музеју).⁶⁰⁾

Од осталих слика што се налазе у ломничкој цркви, делом на иконостасу а делом у остави или у олтару, треба да поменемо следеће:

Икона *св. Стефана Архиђакона*, на липовој дасци величине 25×36 см, по својим одликама могла би да буде такође Лонгинов рад. Стоји на десној страни иконостаса. Доста је оштећена.

Преко великих Лонгинових слика на иконостасу постављене су данас две иначе изврсне допојасне слике *св. Јована Крститеља и Матере Божије*. Та последња покрива Лонгинову Богородицу, а прва покрива слику Деисиса. Обе су израђене на дасци одреваној са неке велике старе слике, тако да је она преполовљена, што се лако види с леђа, а из тога се опет може извести закључак да су и оне биле рађене у манастиру, тј. на лицу места. Обе су одличних квалитета. Нарочито се истиче лагано моделовање лица, мрке, темелјне боје, осветљаваних светло жуто-ружичасто. По композицији, те две слике припадају неком Деисису коме недостаје средњи део, слика Христова. Имају грчке натписе, а могле би припадати 17 или почетку 18 века, судећи по солидном раду. Величина им је 52×77 односно 53×77 см (св. Јован). Боје су темпера.

Међу иконама у остави истичу се:

Св. Варђе на дасци од тврда дрвета, величине 25,5×38,5×2,5 см. Домаћи је рад, најкасније из 18 века. Светац је претстављен у борби са змајем крај језера под дворцем. Из горњег левог угла обасјавају га зраци.

При дну слике има запис: „*Помини, Гди, р. твоих еромонаху Пшнікна и н'кх*“.

Мадона горњо-италијанске школе на тополовој дасци, величине 47×38 см, познатог типа Мадона с велом, којих се у старој сарајевској цркви и у њену музеју налази већи број.⁶¹⁾ Слика је врло оштећена.

Успење Матере Божије, руски рад, на дасци меког дрвета, величине 20×22×3 см. Истиче се врло прецизним цртежом и пажљивом израдом. На слици није приказан, као обично, Јеврејин отсечених руку.

Св. Матјеј апостол на јаворовој дасци, величине 70×29×2,5 см. Апостол седи у орнаментованом столу на црвеном јастуку, држећи обема рукама Еванђеље. Домаћи рад 18 века, сличан радовима сликара Тујковића из старе сарајевске цркве. Везе Ломнице са Сарајевом потврђују се непосредно записом сарајевског сликара Санка Дацкала на одбаченом комадићу даске неке пропале иконе, што смо је нашли у остави ломничке цркве. Датирана је годином 1784. Галерија слика Земаљског музеја у Сарајеву има слику Вераикон (Христов убрис) од тог истог сликара и из исте, 1784, године.

На овом месту треба да поменемо и два аналоја, које погрешно називају певницама (заправо су овде певнички столови), а налазе се у цркви у певничким просторијама. Израђени су као пешкунци, састављени од дрвених комадића, који су изишли испод токарског кола с нешто уметака седефа и годином постанка, састављеном од уметака белокости. За те аналоје се је говорило како су нека необична уметничка скуповена дела, али су они само приличан рад уметничког заната из 1580 године и не претстављају, ни у том погледу ни по материјалу, ништа необично. То је типичан проиавод оријенталног укуса и дрвореза, који је са 16 веком био овладао у светогорским манастирима, где и данас, сем таквих аналоја, има још увек знатан број проскинетарија, трискелија и скамија исте израде 16—19 века (Св. Павле, Св. Дионисије, Лавра, Ивирон итд.). Одатле су, посредним путем, доспели и ови ломнички аналоји. Говори се, око Ломнице, као да су донети из манастира Св. Тројице код Пљеваља где такође имају оваква два аналоја и нешто другог црквеног намештаја исте израде и порекла.

Старе књиге и други предмети

Ломница нема ни издалека онолико старих књига и других предмета колико би их у њој очекивали обзиром на њену старину и на чињеницу да није горела. Поменуте су налоње из 1580 године, које су у Ломницу могле доспети у доцније време. Од старих књига у Ломници сада има само један Божидарев *Октоих* (Млеци 1537), који је још у првој половини 18 века био својина попа кир Николаја у манастиру Рачи на Дрини, као што то сведочи један запис вероватно из 1722/1723. (Нема никаква октоиха из 1492, као што је било забележено у „Источнику“ за 1888, Прилог, стр. 35).

У цркви има још неколико листова од започетог *Лешојиса*, у рукопису. Забележени су само неки догађаји из почетка стварања света, па на то не обратисмо већу пажњу. Иначе, међу књигама има више руских штампаних књига из 18 века, а има и један примерак *Огледала* од К. Пејчиновића.

Међутим, Ломница је некада имала доста и значајних књига, које су разнете на разне стране. Тако је било с Типиком из 1578, који је сада у библиотеци Академије наука у Бео-

граду, и с Еванђељем монаха Григорија из 1592, које је било у Бешенову (до 1941). Нестало је и Празничног минеја са записима из 1758 и 1759 године,⁶²⁾ који је раније био својина протопрезвитера кир Саве Георгијевића Протопопића из села Драгуње код Тувле. Свакако да је најзначајнија стара књига у Ломници био један рукописни примерак Душанова ваконика, студенички препис, који је из Ломнице на неки начин доспео у својину кујунџиске породице Јошиловића у Сарајеву, а они га после првог светског рата продали познатом скупљачу старина А. Пољанићу.⁶³⁾ Тај рукопис, у ствари „Зборник“, уступио је Пољанић Југосл. академији у Загребу, где се сада чува као „Студенички отачник“ у одељењу „кодекса и инкунабула“ под бр. XVIII 183 (саопштење проф. Р. Грујића). Разношење књига и утвари из Ломнице продужено је све до наших дана, па их има у Власеници и у Кладњу, а вероватно и другде. На једном Службенику (Москва 1853) у цркви у Власеници има запис да је био својина попа Јакова „од цркве Ломнице“. У манастиру Ремети, у Срему, био је дискос са натписом да је „дискос храмъ сѣго Георгиа Ломница“.⁶⁴⁾

ПРИМЕДБЕ

¹⁾ Према саопштењу г. Саве Савића, ломничког спештеника, споменик на Тепову исписан је са три стране, али је он могао да прочита само оно: „Асе писа Алекса Поповић“ и „бјеше манастир црква свјате Петке звана Јавор и служи поп Раде.“

²⁾ *N. Jorga: Notes et Extraits pour servir à l'histoire des croisades au XV siècle* II 268.

³⁾ Кад се градило Периње, прича се, хлеб за раднике спреман је у Зворнику и препошен на тај начин да су га поређани радници додавали један другоме тако да је хлеб још друш стизао на Периње.

⁴⁾ *Ђ. Додиг: Манастир Ловница. Нови изворник IV* (Сарајево 1937) 20—25.

⁵⁾ Рад Југосл. академије LXXI 22.

⁶⁾ Рјечник хрватскога или српскога језика, под: *Ломница*.

⁷⁾ *А. Селишчев: Славјане в Албани, карта 5, с.*

⁸⁾ Гласник Друштва српске словесности V (Београд 1853) 57—58; Гласник српског ученог друштва XXXV 31.

⁹⁾ *Ђ. Додиг: пом. рад 21—30.*

¹⁰⁾ Према саопштењу г. Саве Савића, у народу у Бирчу нико не прича да би Ломница била задужбина краља Драгутина.

¹¹⁾ *Ђ. Стојановић: Стари српски записи и натписи, бр. 740.*

¹²⁾ Нав. дело, бр. 821.

¹³⁾ Нав. дело, бр. 923.

¹⁴⁾ Нав. дело, бр. 975 и 10102.

¹⁵⁾ Гласник Земаљског музеја 1907 482.

¹⁶⁾ *Ј. Машасовић: Фојничка регеста. Споменик Српске краљ. академије XVII* (Београд 1930) 130.

¹⁷⁾ *С. Златковић: Ивештај о Босни год. 1640. Старине Југ. академије XXIII* (Загреб 1890) 36.

¹⁸⁾ Гласник Југословенског професорског друштва 1931 (мај) 373.

¹⁹⁾ *Ј. Јеленић: Споменици културног рада босанских фрањевана (1437—1878) Старине Југосл. академије XXXVI* (Загреб 1918) 148.

²⁰⁾ *Ђ. Додиг: пом. рад 34.*

²¹⁾ У време живописања стављен је у олтару и један дугачак натпис са црним мастилом а веома ситним словима. Натпис је веома општећен, те га писмо никако могли да прочитамо сем пет слова: на... лъ... ш. Лево од проскомидије ограничена је на зиду површина за натпис у четири реда и редови су обележени неким сечивом, али изгледа да натпис уопште није био ни исписан.

²²⁾ Споменик С. К. А. LIII 37.

²³⁾ Споменик С. К. А. III 185.

²⁴⁾ *Ђ. Стојановић: нав. дело бр. 1090; Споменик С. К. А. LIII 187.*

²⁵⁾ *Ђ. Стојановић: нав. дело, бр. 7301.*

²⁶⁾ Нав. дело, бр. 7342.—Одмах иза записа попа Ђорђа неки Максим је потписао некоег Алексу Миросављевића. Година није обележена.

²⁷⁾ У збирци *Ђ. Стојановића*, под бр. 7420, саопштење је овај натпис нетачно.

²⁸⁾ *В. Скарић: Српски православни народ и црква у Сарајеву у 17 и 18 вијеку* (Сарајево 1928) 29—30.

²⁹⁾ *Ђ. Стојановић: нав. дело, бр. 6023.*

³⁰⁾ Нав. дело, бр. 7540.

³¹⁾ *Dr. G. Bodenstern: Повијест насеља у Посавини год. 1718.—1739. Гласник Земаљског музеја 1908 107.* Цео тај став гласи: „Ohnweit *Olasinaz* befindet sich eine mit kleinen Bergen versehen *Plaine Biracs* genannt, also ein Marktflücken *Vlassanicza* bestehend in 180 m. Häusern... Hier fliesset der Bach *Drinacsa* vorbei (нетачно, јер Јадар, који долази испод Краљеве Горе, салива се у Дрињачу ниже Кушлата, а Дрињача у Дрипу), welches aus den Gebürg *Krajsava Gora* entspringet, und bei *Vlassinacz* sich in die Drina ergiesset, allda sind 2 steinerne Brücken. Unter denen Brücken ist ein Dorf von 120 Häusern puren Christen *Birca* und weiter hinunter neben der *Drina* sind viele Dörfer bestehend aus Christen, ohnweit *Birca* ist ein Kalugler Closter *Lomnicza* genannt. Alle vorerwähnte Dörfer pflegen ihren Gottesdienst bey diesen Closter.“

³²⁾ *Ђ. Стојановић: нав. дело, бр. 6032 и 6035.*

³³⁾ Нав. дело, бр. 8467.

³⁴⁾ Нав. дело, бр. 6043.

³⁵⁾ *Ил. Руварац: Нешто о Босни дабарској и дабро-босанској епископији и о српским манастирима у Босни. Годишњаци И. Чушћа II* (1873) 257.

³⁶⁾ Има их и на Снагову (Зворнички срез). Старином су Добријељевићи од Невесиња (Зах. Поповић).

³⁷⁾ *Ђ. Стојановић: нав. дело, бр. 9157.*

³⁸⁾ *Петар Радаковић: Стародневни манастир Ловница, Босанско-херцеговачки изворник IV* (Сарајево 1890) 32.

³⁹⁾ *Ђ. Стојановић: нав. дело, бр. 9163.*

⁴⁰⁾ *Мил. С. Филиповић: Хаџи-Лазар Јовановић, учитељ и лекар у Тешњу и Тузли, Преглед* (Сарајево) 1939 46-53.

⁴¹⁾ *С. Вујасиновић: Манастир Моштаница, слика на стр. 39.*

⁴²⁾ *Додиг: пом. рад 205.*

⁴⁰⁾ *Б. Мазалић*: Кратак извештај. Гласник Земаљског музеја 1938 96.

⁴¹⁾ Опширније о тој слици *Б. Мазалић*: Неколико старих слика. Гласник Зем. музеја 1942 225 и д. ту је објављен и њен фотографски снимак.

⁴²⁾ Над сликом св. Петра у натпису стоји додатак „Коринтски“, што би могло значити: Коринтски. Међутим, црква не зна ни за каква Петра Коринтског. Изгледа нам, ипак, због слике Христа као дечака, да се је сликар преварио и место „Александријски“ ставио тај други епитетом.

⁴³⁾ *В. Пешковић*: Натписи и записи у старим српским црквама. Старица 1924/1925 19.

⁴⁴⁾ *Р. Грујић*: Хвостански аер и нерески тренос. Старица 1928—1930 15.

⁴⁵⁾ У запису на слици краља Дечанског вели сликар за себе да болује од неке тешке болести.—*В. Пешковић*: Леганда св. Саве у старом живопису. Глас С. К. А. CLIX 62.

⁴⁶⁾ *Ј. Стојановић*: нав. дело, бр. 780, 6416; *Л. Мирковић*: Старице Старе цркве у Сарајеву. Споменик С. К. А. LXXXIII 29. - Мирковић је превидео свршетак записа са годином постанка ~~1734~~, а у тексту меће исту годину, тј. 1586, под знак питања!

⁴⁷⁾ *Б. Мазалић*: Критска школа. Гласник Зем. музеја 1937 81.

⁴⁸⁾ Пом. рад 70—72.

⁴⁹⁾ *Ј. Стојановић*: нав. дело, бр. 6026, 6027, 6029.

⁵⁰⁾ *Б. Додиг*: пом. рад 203—204; *П. Радаковић* пом. рад 33.

⁵¹⁾ *Л. Мирковић*: Гласник Истор. друштва у Н. Саду III (1930) 460.