

Милан Ђурђевић

РЕЗУЛТАТИ ПРОБНИХ ИСКОПАВАЊА НА ЛОКАЛИТЕТУ ЦРКВИНА, МИЛОШЕВО БРДО, СО ГРАДИШКА

Увод

Један несигурно прочитан запис на неком ,данас изгубљеном,гомионичком четворојеванђељу, изазвао је бројне научне **расправе о настанку манастира Гомионице**. Запис је вјероватно преписао Герман Јовановић јеромонах манастира Моштанице и бивши монах гомионички у чланку "Воведенски манастир Гомионица". Чланак је са нешто мало измјене прештампан у "Шематизму Бањалучко-Бихаћке митрополије" за годину 1901. Касније се овим питањем позабавио Јово Новаковић, свештеник, у написима "Опис манастира Гомионице и његових старина" и "Додатак опису Манастира Гомионице и његових старина"¹. Запис гласи:

ОД МИЛЕШЕВЕ ГОРИ ОУКРАСИ ЕРОМОНАХЪ
КОНЪСТАЊТИЊЪ ЦЕРКОВЪ ХУДОЖЕСТВМЪ
СВЪ ПРИ РЕЦЕ МТВЗЕ : Ф Ч . :

Јеромонах Константин од Милешеве Горе украси
Светим сликама цркву при реци Матавезе 1590.
/Мисли се старији живопис у манастиру Гомионици/.

Владимир Красић (1889-1890) је у ствари завео Јову Новаковића и Германа Јовановића, тврдећи да су милешевски калуђери (познати манастир Милешева код Пријепоља) основали манастир Гомионицу. Анализирајући поменути натпис Петар Момировић у свом чланку "Да ли су манастир Гомионицу основали милешевци" оповргава ову теорију и пише:

"У првом наведеном и датираном запису садржина нема никакве везе са Милешевом, чак ни случајно име Милешева Гора. Пре свега у изворима и подацима нигде се Милешева тако не назива. Овде је помен села Милошевог Брда (данас званично Милошево Брдо) близу Подградаца код Босанске Градишке. Како се у старим словенским, српскословенским и црквенословенским црквеним текстовима не употребљава ријеч брдо, него гора, брег, холм, овдје је мјесто брдо употребљена гора. Не знамо ни за једног милешевца Константина, ни старијег ни млађег, а о овоме, пошто је био сликар морало је бити још неког трага, јер није безначајна личност"².

1. Дабробосански источник, Сарајево 1889. број 2, страна 19, број 3 страна 41, број 19 и 20 страна 323.
2. Наше старине 12, Да ли су манастир Гомионицу основали милешевци, Сарајево 1969. страна 127-131

Историјски извори о локалитету

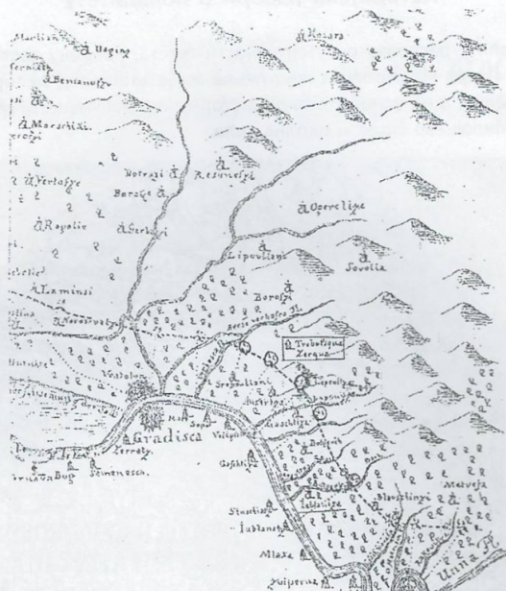
Не улазећи у расправу о аутентичности текста, времену настанка, те погледу језика, расправа Петра Момировића послужила ми је као повод за теренски рад. Маја мјесеца 2003. године, а на основу писаних историјских докумената, обишао сам терен данашњег села Милошево Брдо и околна села.



Топографски положај локалитета Црквина

У аустријском војном архиву у Бечу чувају се два документа која описују стање на подручју јужно од Саве на подручју Градишке на почетку 18 стољећа.

Један од докумената је "CARTA VON DEM THEIL BOSNIEN" I. Bernda i F. Heissea из 1718 године. На тој карти означена је "TREBOFSWQUA ZERQUA".



Исјечак најзападнијег дијела карте "Carta von dem Theil Bosnien"
I. Berndtav и F Heissea из1718.

Други документ је извјештај аустријског ђенерала Максимилајана Фон Петраша који је 7. новембра 1718. године обишао четири тадашње турско-аустријске граничне хумке од Милошевог Брда до Орахове. За прве три хумке казује:

"Der 61. te hugel ist gegen den Sogenanten orth Valikovicza Topole von der Sau eine Stund den Valikovizer weeg nach, nahend an einen so genanten orth Dangube gegen der alten kirchen Trebouska Zerkva zwischen "ldern in einen feld umb einen alten Aichbaum aufgeworfen.

Der 62. te hugel ist gegen der Schartaken Lukovac den Bistricer weeg ein Stund von der Sau uber berg und thal auch Trebaulianer bach zwisch denen wusten dorffem Bistrica und Treblije umb einen baum aufgeworffen.

Der 63. te hugel ist gegen der wacht Gasniza eine S tund von der Sau da man uber diesen bach gangen also das rechter hand bleibt auf einen wusten dorf Lepenica, und zwar an oben End dises dorffs um einen Aichbaum von vier Stammen aufgeworffen"¹³.

У преводу на српски језик извјештај би гласио:

-61. војнички ров /гранични/ је смјештен насупрот такозваног мјеста Великовића Тополе поред Великовића пута удаљен један сат хода од ријеке Саве близу такозваног мјеста Дангубе насупрот старе цркве-Требовска црква смјештена између шума и једног поља код старог храста.

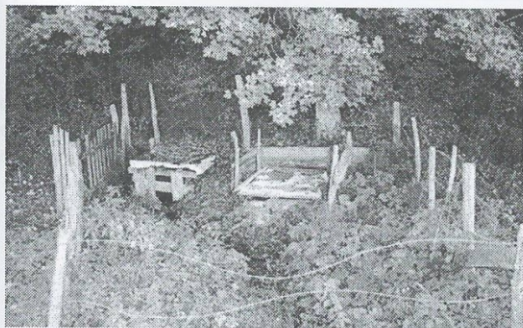
3. "Carta von dem Theil Bosnien" I. Berndtav и F Heissea из1718.

-62. војнички ров /гранични/ је насупрот чардака Луковац удаљен један сат од Саве изнад брда и долине и Требулианер потока између којих су пуста села Бистрица и Треблије смјештен код једног дрвета.

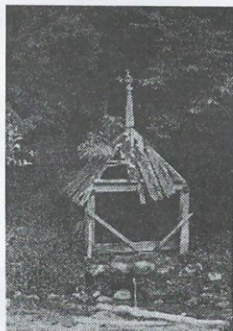
-63. војнички ров /гранични/ је насупрот села Гашнице један сат удаљен од Саве изнад овог потока десно је пусто село Лепеница на чијем крају је смјештен овај ров код четири стабла хрasta.

Резултати рекогносцирања и пробних археолошких истраживања

Имајући у виду карту и овај Петрашов опис наведеног подручја кренуо сам на терен да покушам утврдити где се налазила Требовска црква. Познавајући доста добро терен, јер сам родом из ових крајева, кренуо сам у села између Козаре и Просаре. У селу Милошево Брдо нашао сам на извор питке воде који мјештани називају Светиња. /На новијим топографским картама означен је као Светиште/.



Слика 1. Извор Светиња (данашње стање)



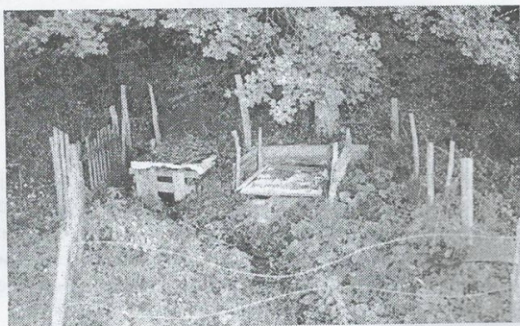
Слика 2. Извор Светиња почетком 20. вијека

Нешто сјеверније од извора на благом брежуљку налази се **локалитет Црквина**. Уз сам сеоски пут који води до куће Мирка Кевића, налази се зараван обрасла танким шибљем и папрати. Од старијих мјештана сазнао сам податак да се на том мјесту налазила **црква брвнара** коју су усташе запалиле у зиму 1942/43.

Након рашчишћавања терена уочио сам неколико камених надгробних плоча. На сјеверној страни платоа налази се веома стари хрast. Испод хрasta налази се неколико камених плоча од црвенкастог и веома лијепог бијелог камена који није карактеристичан за ближу околину.

Покушавајући да дођем до неких грађевинских остатака на јужном дијелу платоа отворио сам **пробни ров**. Већ након скидања површинског слоја земље показао се **остатак зида** грађеног од камена везаног кречним малтером. Имајући у виду да се ради о неком грађевинском објекту истраживање смо усмјерили у правцу истока. Већ

након четири метра појавио се један велики камен четвртастог облика од жутог пјешчаника димензија 130x90 цм. Касније ће се испоставити да је то јужни улаз у цркву. Након 11м и 95цм појавио се камен који је био нешто шири од темеља/темељ је ширио 45цм/.



Слика 3. Јужни улаз у цркву

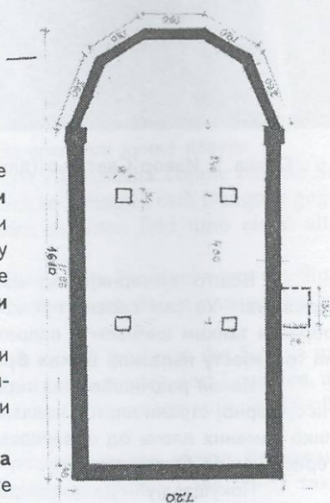
Код тог камена темељ скреће у правцу сјевера. Касније се то показало као **петострана олтарска апсида**. Темељи олтарске апсиде су нешто ужи од темеља осталог дијела. /око 30 цм/. Пратећи даље темеље открили смо темеље црквене грађевине димензија:

- ширина 7,20 м
- дужина са олтарском апсидом 16,10 м
- дужина наоса без олтарске апсиде 11,95 м

Цијели простор унутар цркве поплочан је циглом 20x20 цм. Унутар наоса налазе се **четири камена постоља** величине 50x50 цм, удаљени један од другог у правцу сјевер-југ 3 метра, а у правцу исток-запад 4 метра и 50 цм. Највероватније је да су то постоља за стубове који су **носили куполу**.

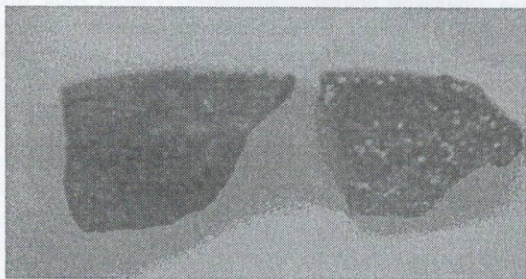
Са западне стране налазе се још неки грађевински објекти али због недостатка материјалних средстава истраживање је морало бити прекинуто.

Од **покретног археолошког материјала** бројни су ковани клинови различитих димензија, те доста ломљеног и изгорјелог стакла, затим неколико фрагмената бакарне посуде танких зидова.



Основа Сркве у Милошевом Брду

Веома је интересантан фрагмент керамичке посуде израђене од слабо печене земље помијешане са кварцним пијеском украшене валовницом. Овакав тип керамике може да се датира врло рано, чак у периоду од 13. до 15. столећа.



Слика 4. фрагмент керамичке посуде

Закључак

Користећи податке са карте и Петрашев извјештај успио сам пронаћи граничне ровове које Петраш спомиње. Великовића пут је вјероватно стари римски пут који је пролазио покрај цркве па преко Требовљана и Врбашке водио до римског Сервицијума /данашња Градишка/. Требулианер поток је поток Љутава. Бистрица и Гашница су села у Градишкој општини која и данас носе иста имена. Западно од цркве њиве се и данас зову Дангубе.



Слика 5. Локалитет Црквина

Испод локалитета Црквине са западне стране тече поток Писарић а у њега се испод самог локалитета улијева мањи поточић који мјештани зову Лепеница. Овај поточић тече из правца сјевера из подручја планине Просаре које се назива Лепеничка коса.

Имајући у виду резултате археолошких истраживања и интерпретацију података са карте, предпостављам да смо нешто ближе решењу загонетке **ко је био Константин од Милешеве Горе**. Да бисмо добили што више материјала за потврду да је Константин службовао у овој цркви потребно је извршити систематска археолошка истраживања. Приликом обиласка локалитета у јесен 2004. открио сам веома лијепу надгробну плочу од финог бијелог пјешчаника испод самог старог хрста удаљеног од цркве око 10 метара у правцу сјевера. Старији становници како мјештани тако и они из околних села говоре да је то Игуманов гроб.



Слика 6. Игуманов гроб

Milan Đurđević
REZULTATI PROBNIH ISKOPAVANJA NA LOKALITETU
CRKVINA, MILOŠEVO BRDO, SO GRADIŠKA
(rezime)

Autor je uspio da na osnovu interpretacije istorijskih podataka rasvijetli nastanak poznatog manastira Gomionica, za koji se smatralo do tada da su ga osnovali monasi iz velikog srednjovjekovnog manastira Mileševa kod Prijepolja. Probnim arheološkim istraživanjem na lokalitetu Miloševo Brdo autor je dokazao postojanje crkve sa kupolom i petostranom oltarskom apsidom. Na ovaj način je arheološkim putem dokazao postojanje manastira Miloševa Gora čiji su monasi osnovali manastir Gomionicu i oslikali isti 1590. godine.

Milan Djurdjevic
RESULTS OF TEST EXCAVATIONS IN LOCALITY CRKVINA,
MILOSEVO BRDO, MUNICIPALITY GRADISKA
(resume)

Author of this text succeed to, based on interpretation of historic sources, interpret arise of well known monastery Gomionica. Until this discovery it was believed that monastery was established by monks from great medieval monastery Milesevo near Prijepolje. By test archaeological research in locality Milosevo Brdo author proved existence of church with cupola and five sided altar entrance. Therefore, it is proved now the existence of monastery Miloseva Gora whose monks established monastery Gomionica and painted the walls in year 1590.