

Мр Милан Ђурђевић

НОВОПРОНАЂЕНИ СРЕДЊОВЈЕКОВНИ НАТПИС СА ЛОКАЛИТЕТА МАНАСТИРИШТЕ У ГОРЊИМ КИЈЕВЦИМА

ОПИС ЛОКАЛИТЕТА МАНАСТИРИШТЕ

Локалитет Манастириште је смјештен усред равничарског комплекса њива званом Карановац испод Козаре. Обрасли у шумицу, налазе се остаци грађевинске архитектуре. Комплекс њива Карановац смјештен је у долини ријеке Лубине на њеној десној обали. Ријека опасује локалитет са западне и сјеверне стране. Непосредно уз сам локалитет налази се веома јак извор питке воде. Источно од локалитета тече поток Берек који опасује двије ранословенске градине - локалитет Варошанка и локалитет Градина.

Трагом вијести, да је на локалитету дошло до оштећења радом пољопривредне механизације, крајем августа 2004.године Завичајни музеј Градишка организовао је заштитна и пробна истраживања. Том приликом откривени су остаци зидова у источном дијелу локалитета. Зидови су од камена везани кречним малтером. Према начину градње припадају некој грађевини из римског периода. У западном дијелу откривени су темељи већег објекта. На основу ових резултата 2005.године започета су систематска археолошка истраживања. Истраживања су трајала 60 радних дана. На локалитету су откривени остаци римских грађевина - *Villa rustica*-, као и темељи цркве грађене од камена. Сјеверо-источно од цркве нађени су темељи цркве брвнаре. Будући да се ради о вјерским објектима, потребно је рећи нешто о црквеној организацији на простору данашње сјеверозападне Босне.

СРЕДЊОВЈЕКОВНА ЦРКВЕНА ОРГАНИЗАЦИЈА НА ОВОМ ПРОСТОРУ

Питање црквене организације на простору средњовјековне Босне је једно од најтежих питања. Проблем црквене историје, њене организације и црквених сједишта у Босни од 9-13 вијека биће убудуће тема свим истраживачима. Извори за ову проблематику су различитог поријекла, па су и тумачења различита, зависно од интереса, који углавном нису научног карактера. Ипак, домаћи (српски), угарски, дубровачки, затим документи папске курије, католичке цркве и фрањевачког реда, дају доста података о црквеној организацији на простору српских земаља. За период турске владавине, недостатак турских катастарских пописа (дефтера) онемогућава једну вјеродостојну слику о црквеној организацији у данашњој Босни и Херцеговини. Послије 2. свјетског рата интерпретација поменутих турских извора од стране појединих оријенталиста изузетно је тендециозна и стављена у службу добијања сасвим одређене вјерске, нарочито етничке слике на простору средњовјековне Босне.

За проучавање црквене организације на простору који је смјештен између Врбаса на истоку, Уне на западу и јужно од Саве, нарочито је важно писмо папе

Гргура XI од 3. фебруара 1377. године, гдје се спомиње Глаж. Срењовјековни град Глаж налазио се у жупи Врбас. Средиште жупе Врбас је било у граду "Castrum Orbaszka" - Врбашки град, који је идентификован на локалитету Град Марије Терезије у Горњим Подградцима.¹

Глаж се први пут помиње у писаним историјским изворима 1285. године. Према истраживању Милоша Благојевића, жупа глаж је формирана од једног дијела територије жупе Врбас, на подручју источно од ријеке Јурковице и Осорне до Врбаса, и од Саве до рјечице Црквене на југу, гдје се граничила са жупом Земуник. Писмо папе управо говори о црквеним приликама на простору на коме се налази локалитет Манастириште.

У том писму папа каже да у "крајевима Босне, живе скоро све шизматици и јеретици, осим оних који су милошћу божијом преобраћени....такође и на границама Босне према Уграској, као у мјесту званом Глаж и у многим другим мјестима, помјешано живе како хришћани, тако јеретици и шизматици; тамо су урађене парохije и парохijski свештеници удаљени чак и на два три дана. Међутим, у ранијој преписци папске курије, од 1187-1238. године, Босна, која је припадала подручју дубровачке надбискупије, наводи се као "краљевство Србије, која је Босна" (regnum Servilie, quod est Bosna).²

Из ове преписке папске курије је јасно да је подручје Босне православно све до половине 13. вијека, а до краја 14. вијека још увијек је доминантно православно становништво. Да је то заиста тако потврђују нам остаци манастирске цркве пронађене на локалитету Манастириште у Г. Кијевцима. Наиме, међу овдашњим становницима још увијек је раширена прича да је на овом мјесту постојао манастир Карановац чије име се сачувало до данас. На локалитету је 1958. године пронађен камени одломак на коме је глагољским писмом написано мушко име у дативу -РАДИНУ-. Према Марку Вегу натпис је написан облом глагољском и према њему представља један од најстаријих глагољских натписа у бившој Југославији. Вего натпис датира у 10. - 11. вијек³

Хронологијом и транскрипцијом овог натписа позабавио се и Б. Фучић, који га датира у 12. вијек.

УСЛОВИ ПРОНАЛАСКА НАТПИСА

Зидање је у стилу средњовјековне градње са два лица а средина је испуњена ломљеним каменом и уломцима римске зигле везане нешто слабијим кречним малтером.

Олтарска апсида је исте грађе али је зид ширине 0,60 м. Прелаз из сјеверног зида у апсиду изведен је римском циглом димензија: 42 x 27 x 5 цм.

У сјеверо-западном углу припрате налази се надгробна плоча испод које је вјероватно ктиторски гроб. Око гроба су бројни уломци фреско сликарства. Фреске су се налазиле на унутрашњем зиду цркве одмах изнад гроба. У непосредној близини надгробне плоче пронађен је камен на којем је исписан текст ћириличним писмом.

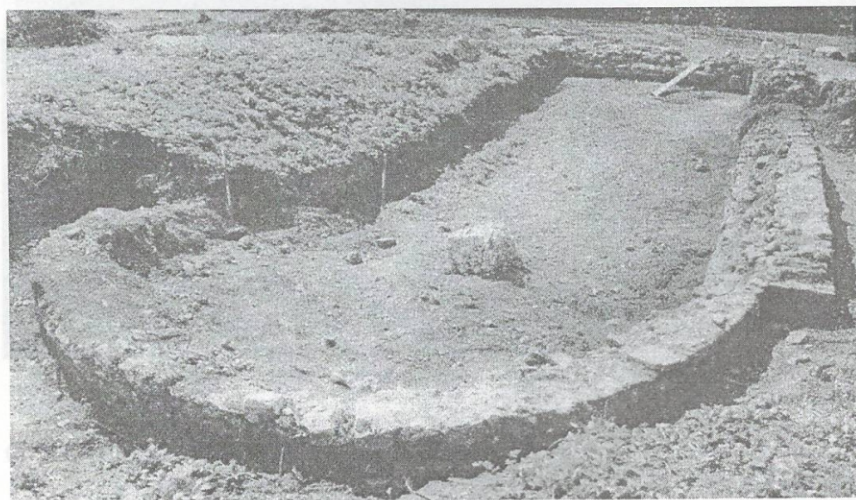
На основу резултата заштитног и пробног истраживања на локалитету Манастириште у селу Горњи Кијевци које је извршено у току 2004. године, констатовано је постојање више архитектонских цјелина. Резултати истраживања захтје-

вали су систематско истраживање на цијелом простору локалитета. Музеј је организовао истраживања у времену од 1.08. до 17. 10. 2005. године. Истраживање је извршено у западном дијелу локалитета гдје је пробним истраживањем констатовано постојање остатака црквене грађевине. На простору од око 300 квадратних метара откривени су остаци цркве димензија:

- дужина 16,70 м
- ширина наоса 5,40 м
- ширина припрате 6,20 м

Зидови су очувани до висине од једног метра, дебљине 0.80 м, грађени од кречњака са кречним малтером. Натпис је изведен на жутом кречњаку димензија: 22 x 14 x 16 cm. У натпису се спомиње Ломнички поп који пише текст 1301. године по рођењу Исуса Христа. Овај натпис веома је важан документ, како за датовање наше цркве тако и за датовање манастира Ломнице код Шековића.

Улаз у цркву је био са јужне стране и такође је обрађен римском циглом. Око цркве са свих страна налази се веома много мраморова/камених гробних плоча/различитих облика и димензија. У овој фази истраживања гробна мјеста нису отворена. Унутар олтара налазе се такође бројни уломци фреско сликарства.



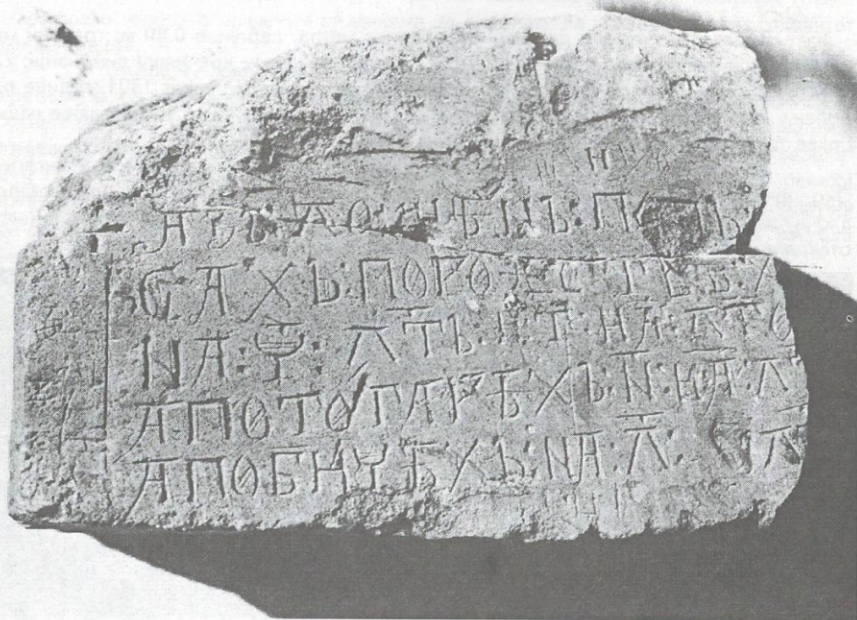
Локалитет у току истраживања

1 Милан Ђурђевић, АП 26, Београд, 1986.год.

2 Т.Смичиклас CD II, 207 (28.март 1187), 226 (21.јуни 1188.) CD III, 274, (24.јули 1227) CD IV 54 (26. март 1238.) CD XIV. 494 (3. фебруар 1373.)

3 М.Вего, Нови и ревидирани средњевјековни натписи из Босне, Наше старине XIV - XV, Сарајево 1981. година, стр. 61 - 62.

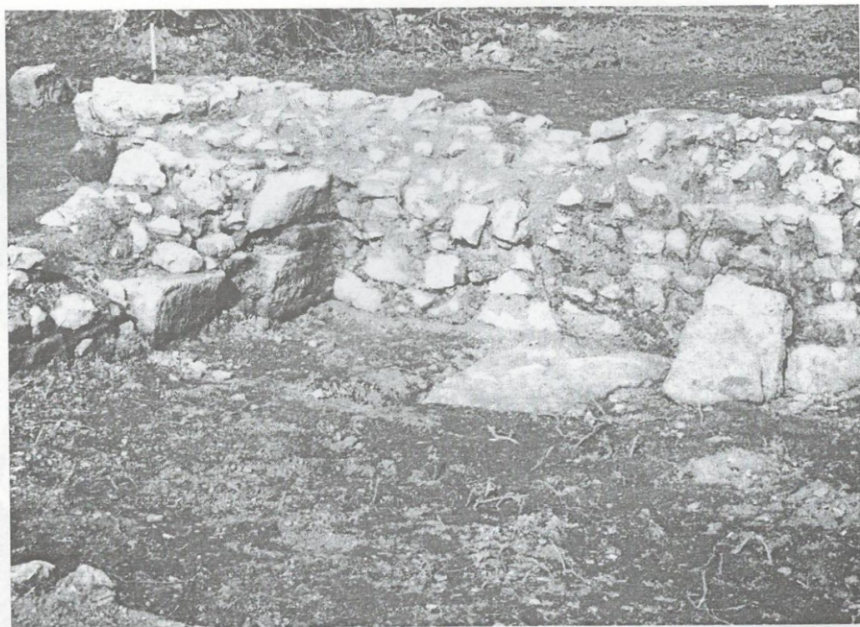
Приликом откопавања манастирске цркве у сјеверо-западном углу припрате уз сам сјеверни зид пронађен је изузетно значајан ћирилични натпис на камену:



Ћирилични натпис из припрате

У натпису се спомиње Ломницин поп..... АЗ ЛОМНИЦИН ПОП ПИСАХ ПО РОЖЕСТВУ ХРИСТА НА 1000 ЛЕТ НА 300 И 1 ЛЕТ...

Натпис је веома значајан како за датирање наше цркве тако и за датирање манастира Ломнице код Шековића.



Мјесто налаза

У току истраживања у 2006. години, у унутрашњости манастирске цркве, у југо западном углу припрате откривена су два гроба. Ради се вјероватно о ктиторским гробовима.

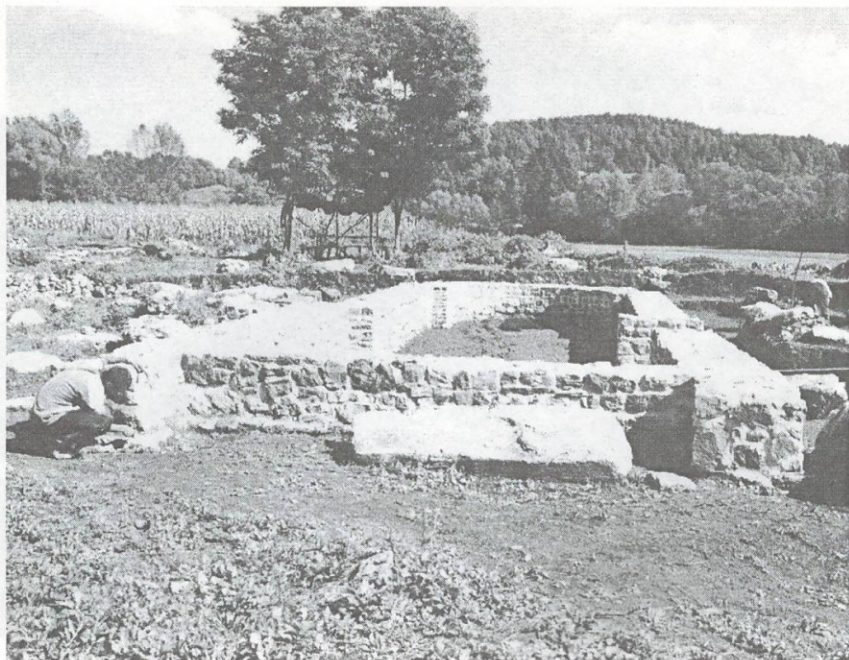


Ктиторски гробови у припрати

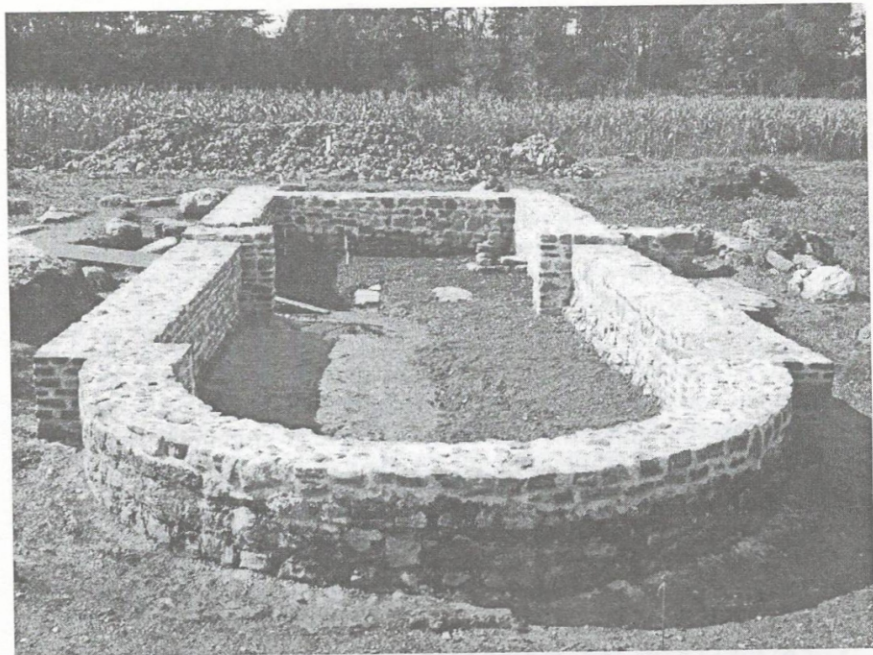
Гробови нису антрополошки испитани, али су конзервирани и заштићени. У току 2006. године извршена је конзервација манастирске цркве. Радови ће се наставити и у 2007. години.



Манастирска црква прије конзервације



Манастирска црква након конзервације - запад



Манастирска црква након конзервације - исток

Mr Milan Đurđević
 NOVOPRONAĐENI SREDNJEVIJEKOVNI NATPISI
 SA LOKALITETA MANASTIRIŠTE U GORNJIM KIJEVCIMA
 (rezime)

Autor je 2005. godine sproveo sistematsko arheološko istraživanje ovog lokaliteta u podnožju Kozare kod grada Gradiške. Lokalitet je postao vrlo značajan 1958. godine kada je na njemu otkriven natpis pisan glagoljicom iz 10. ili 11. vijeka. Ovo je bio povod da se autor pozabavi crkvenom organizacijom na ovom prostoru od 9. do 13. vijeka. Tokom istraživanja pronađen je ćirilični natpis koji je pisao pop Lomnički 1301. godine. Ovo svešteno lice sa prostora zapadne Bosne se vezuje za manastir Lovnicu kod Šekovića u istočnoj Bosni. Ovaj pronalazak baca novo svjetlo o rasprostranjenosti pravoslavne crkve u srednjem vijeku i na prostoru Bosanskog kraljevstva, ali takođe i na području Ugarskog kraljevstva.

Mr Milan Đurđević
 NEW FOUNDED MEDIEVAL INSCRIPTIONS
 FROM LOCALITY MANASTIRISTE IN GORNJI KIJEVCI
 (resume)

Author made systematically exploration of this locality in the year 2005 under the mountain Kozara near city of Gradiška. This locality had become very important in the year 1958 when there is discovered inscription in glagoljica from 10th or 11th century. This was cause for author to deal with church organization in this region in period 9-13th century. During exploration it was founded Cyrillic alphabet from priest from monastery Lomnica from the year 1301. This clergy from Western Bosnia is connected with monastery Lovnica near Šekovići in Eastern Bosnia. This new founded inscription put new light in organization and diffusion of orthodox church in areas of Bosnian Kingdom as well as Hungarian Kingdom.