

МАНАСТИР СВ. ПРОРОКА ЈЕРЕМИЈЕ РОЖАЊ НА МАЈЕВИЦИ



Манастир Рожањ на Мајевици

Манастир се налази на југоисточним падинама планине Мајевице, у Лазићима који су засеок села Рожањ. Испод манастира протиче Рожањска ријека, а источно изнад манастира налази се узвишење Градина, а јужно узвишење Градац.



Сл. 1. Изглед обновљеног храма посвећеног Светом пророку Јеремији

За сада нема писаних, историјских података о манастиру у Рожању, али је постојало усмено предање међу локалним становништвом.

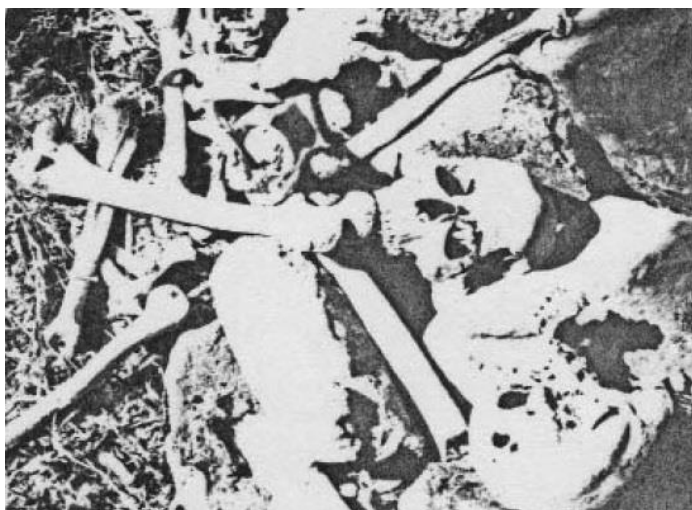
Такође и за врх Градац (СЛ. 2) , се прича да је ту, некада био утврђени град краља Драгутина. Да су мјештани некада давно, приликом некаквих грађевинских радова откопавали опеке и фино обрађене камене блокове.



Сл. 2 Градац

Предање о манастиру краља Драгутина је генерацијама преношено с кољена на кољено све до 1981. године када су дјеца, на овом локалитету званом Црквина, играјући, сасвим случајно упала у гобну хумку. Одмах по сазнању, археолог Музеја источне Босне из Тузле, Вељко Милић посјећује овај локалитет и завршава краћи извјештај у којем је навео сљедеће:

„Средњовјековна црква, на имању Ратка Илића, пут Растошница – Зворник, дјеца су провалила гробну хумку у којој су била сахрањена три покојника. Ради се о цркви о којој мјештани кажу да је грађена истовремено кад и црква Ломница у Шековићима“



Сл. 3.



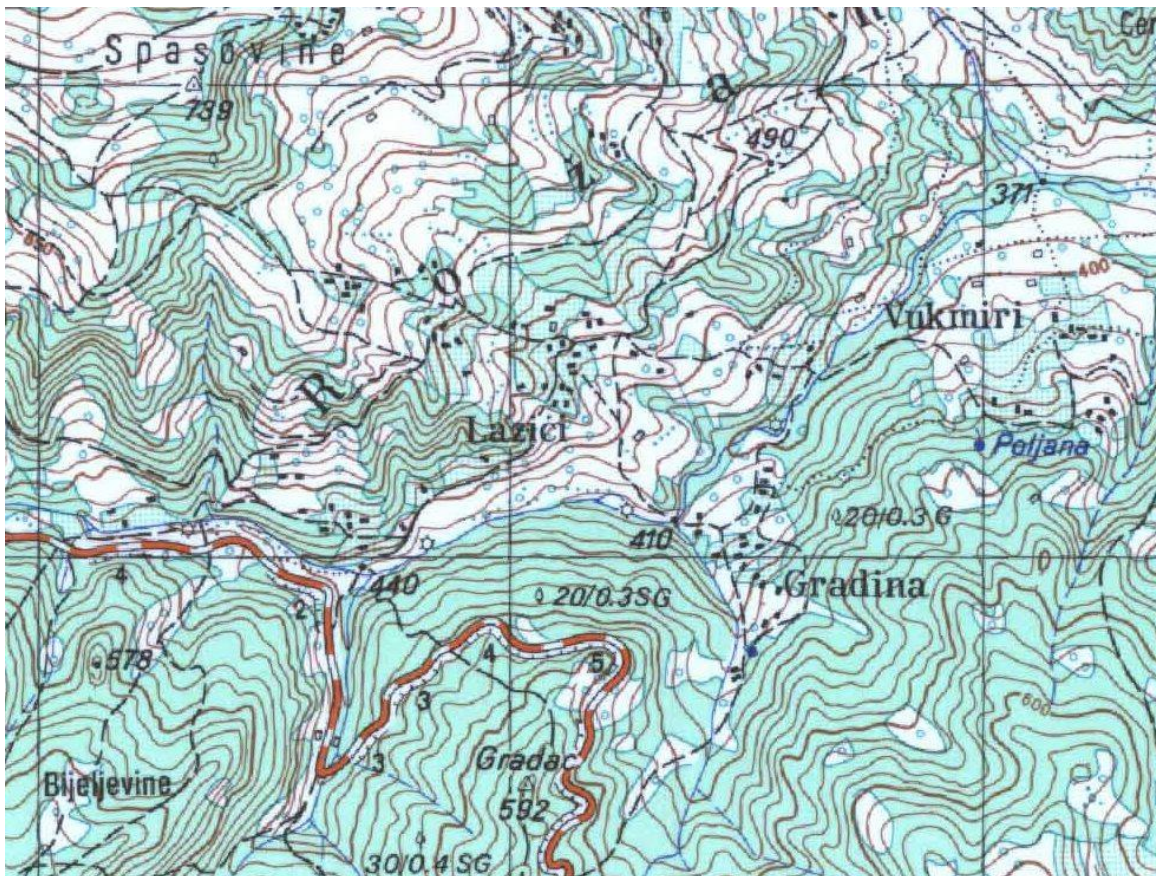
Сл. 4.



Сл. 5.

Фотографије 3. и 4. приказују мошти тројице мученика, а фотографија 5. оригинални поклопац гробнице.

Такође и у Археолошком лексикону БиХ ,том 2, Регија 6. записано је сљедеће:
„Об.44 Црквиште, Рожња, Зворник. Средњовјековна црква и гроб. Слаби остаци грађевине, сачувани као незнатна хумка са гробницом у којој су била сахрањена три покојника. Можда средњи вијек. В. Милић“



Сл. 6. Мапа предјела

Што се тиче народног предања знамо да је српски краљ Драгутин владао овим крајевима од 1284. Када је од угарског краља добио као наследињи посјед Мачву са Београдом, Усору, Соли, и области јужно од Београда. Владао је све до 1314. године када се замонашио. Упокојио се 1316. године као монах Теоктист, па није искључено да је и био ктитор многих манастира на овим нашим крајевима као што су Ловница, Папраћа, Тавна, Озрен, Возућица, Рача итд. Вјерује се да је црква у Рожњу била метох манастира Тавна.

Предање још казује да је у то вријеме испод манастира постојала школа, а чије се остаци могу видјети и данас.

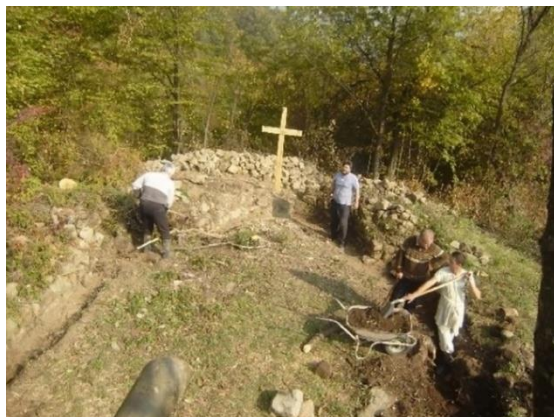
Црква је највјероватније порушена у XVI вијеку, приликом најезде османлија као и многе друге древне цркве, које чекају да угледају свјетлост дана, а на њих подсећају многи топоними „Црквешта“ на Мајевици, као и предања о „бијегу“ цркава у Србију и закопавању „црквених звона“.

И народна поезија приписује Немањићима ктиторство многих православних храмова:

„Опет Свети Саво“

„..... „Рачу цркву украј воде Дрине,
„И Папраћу близу Борогова,
„И Вазућу крај воде Криваје,
„Озрен цркву насред Босне славне,
„И Гомељу на граници сувој;
„Моштаницу у Крајини љутој,
„Ту је дао једну кулу блага.
„Осталога што претече блага,.....“

Обнову манастира започели су 2008. године свештеници Зоран С. Илић и Зоран Р. Илић родом из Рожња на Мајевици. Темеље храма освештао је по благослову епископа зворничко-тузланског Василија, протојереј-ставрофор Цвико Мојић, 14. маја 2009. Године. Манастирски храм је посвећен Светом пророку Јеремији.



*Археолошки лексикон Босне и Херцеговине, Том 2. Сарајево, 1988.

*Баштина сјевероисточне Босне, Бр. 2, Тузла, 2009.

*Народне српске пјесме, Лајпциг, 1823.

*<https://www.eparhijazt.com/>

*<https://www.youtube.com/watch?v=lyrVYducrMk>

Прилог - умјетничке визије некадашњег изгледа манастира Рожањ

